



Définir
l'espace de vie

GUIDE D'INSTALLATION

MUR-RIDEAU À
OSSATURE DE BOIS

Novembre 2023



TABLE DES MATIÈRES

PAGE 1	Insertion du meneau horizontal (longeron)
PAGE 2	Installation des membranes
PAGE 3	Vérification des joints d'étanchéité
PAGE 4	Installation des verres
PAGE 5 à 7	Installation des plaques pression
PAGE 8 à 9	Installation des capots de finition
PAGE 10 à 13	Installation du système SG2

INSERTION DES LONGERONS

MUR-RIDEAU À OSSATURE DE BOIS:

LES MURS-RIDEAUX ARRIVENT SUR LES CHANTIERS EN SECTIONS PRÉ-ASSEMBLÉES. UNE FAÇADE PEUT-ÊTRE COMPOSÉE DE PLUSIEURS SECTIONS AFIN DE FACILITER SON TRANSPORT. UNE FOIS RENDU EN CHANTIER, IL EST REQUIS DE FINALISER L'ASSEMBLAGE EN INSÉRANT LES LONGERONS MANQUANTS ENTRE LES SECTIONS PRÉ-ASSEMBLÉES.

IL PEUT ARRIVER DANS CERTAIN PROJET QUE CEUX-CI ENTRENT EN CONFLIT AVEC DES ÉLÉMENTS DE STRUCTURE TEL QUE DES COLONNES, DES POUTRES, DES CONTREVENTEMENTS, DES CLOISONS, ETC. CONTRAIREMENT À LA MÉTHODE CONVENTIONNELLE, LES LONGERONS DOIVENT ÊTRE INSTALLÉS DE L'EXTÉRIEUR DU BÂTIMENT VERS L'INTÉRIEUR.

AFIN DE PERMETTRE CETTE MANOEUVRE, LES POCHETTES DES CONNECTEURS DES LONGERONS DOIVENT ÊTRE FRAISÉES D'UN CÔTÉ À L'AUTRE. DES BLOCAGES DE FINITION DE BOIS SONT PRÉVUS POUR CACHER LES CONNECTEURS VUE DE L'INTÉRIEUR DU BÂTIMENT.

MONTAGE EN CHANTIER:

(EXTRAIT DU MANUEL RAICO)

GLISSER LE LONGERON ENTRE LES MENEaux SELON LA MÉTHODE À UTILISER.

1. POUR LA MÉTHODE CONVENTIONNELLE

GLISSER LE LONGERON À PARTIR DE L'INTÉRIEUR DU BÂTIMENT JUSQU'À SA BUTÉE.

2. POUR LA MÉTHODE SPÉCIALE

GLISSER LE LONGERON À PARTIR DE L'EXTÉRIEUR DU BÂTIMENT JUSQU'À CE QUE LE BOIS SOIT ALLIGNÉ AVEC CELUI DU MENEau.

3. INSÉRER LES CLOUS FILETÉS SANS FORCER. (UTILISER DE LA GRAISSE OU UNE PETITE QUANTITÉ D'EAU SAVONEUSE POUR FACILITER L'INSTALLATION)

4. VISSER LES CLOUS FILETÉS JUSQU'À CE QUE LA TÊTE DES VIS ENTRENT EN CONTACT AVEC L'ÉLÉMENT DE RACCORD RESPECTER L'ALIGNEMENT DU BOIS.



SCHÉMA 3: INSTALLATION DES CLOUS FILETÉS

MÉTHODE CONVENTIONNELLE:

(VUE DU CÔTÉ INTÉRIEUR)

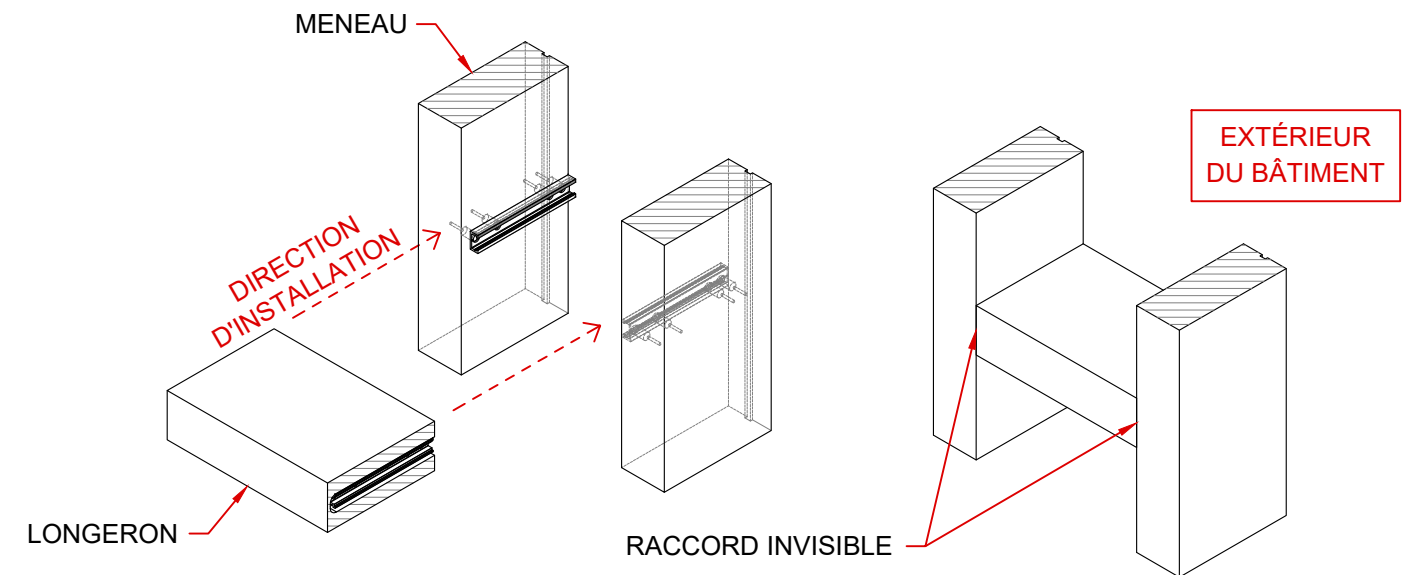


SCHÉMA 1: INSERTION CONVENTIONNELLE D'UN LONGERON DE L'INTÉRIEUR DU BÂTIMENT VERS L'EXTÉRIEUR, AVEC USINAGE INVISIBLE.

MÉTHODE SPÉCIALE:

(VUE DU CÔTÉ INTÉRIEUR)

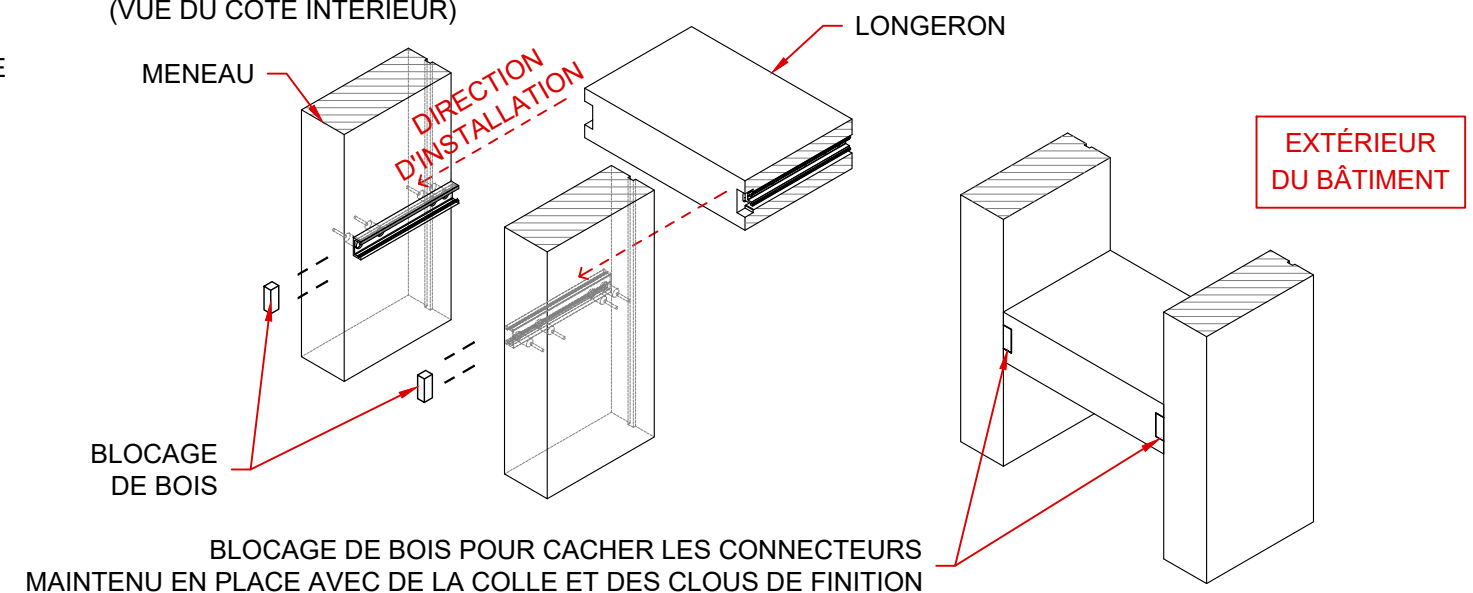


SCHÉMA 2: INSERTION D'UN LONGERON DE L'EXTÉRIEUR DU BÂTIMENT VERS L'INTÉRIEUR, AVEC USINAGE VISIBLE.

INSTALLATION DES MEMBRANES

MEMBRANE DE PÉRIMÈTRE:

TOUS LES MENEUX ET LES LONGERONS DE PÉRIMÈTRE ARRIVENT EN CHANTIER AVEC UNE MEMBRANE DÉJÀ INSTALLÉE EN USINE. CETTE MÉTHODE PERMET D'ACCÉLÉRER LE PROCESSUS D'INSTALLATION DES MODULES EN CHANTIER, AINSI QUE D'ASSURER UNE ÉTANCHÉITÉ CONTINUE ET OPTIMALE. SE RÉFÉRER AUX DOCUMENTS FOURNIS DANS LE CAHIER DE CHANTIER POUR COORDONNER L'ASSEMBLAGE ET LA FIXATION DES MURS-RIDEAUX DU PROJET. UNE FOIS TOUT LES MODULES ASSEMBLÉS ET INSTALLÉS, IL EST PRIMORDIAL D'ASSURER L'ÉTANCHÉITÉ ENTRE LES MURS-RIDEAUX ET L'ENVELOPPE DU BÂTIMENT. VOICI LES ÉTAPES À SUIVRE POUR LE CHEVAUCHEMENT DES MEMBRANES SUR LES MENEUX DU MUR-RIDEAU UNIQUEMENT.



MEMBRANE DE GAUCHE

ÉTAPE 1:

RETIRER UNE PARTIE DES JOINTS D'ÉTANCHÉITÉ (GASKET) DES PROFILÉS DE BASE AFIN DE DÉGAGER LA ZONE DE CHEVAUCHEMENT DES MEMBRANES. RETIRER LE PROFILÉ DE BASE AMOVIBLE (BONHOMME) DÉJÀ INSTALLÉ SUR LE MENEAU ET LE CONSERVER AVEC SES DEUX VIS À PROXIMITÉ. COUPER À L'AIDE D'UN COUTEAU À LAME RÉTRACTABLE LA LONGUEUR NÉCESSAIRE POUR LA MEMBRANE DE GAUCHE. LES CHEVAUCHEMENTS LONGITUDINAUX DES MEMBRANES DOIVENT ÊTRE D'AU MOINS 50mm (2"), VOIR LA FICHE TECHNIQUE DU PRODUIT.

PHOTO 1: VOIR DESCRIPTION DE L'ÉTAPE 1

MEMBRANE DE DROITE



PHOTO 2: VOIR DESCRIPTION DE L'ÉTAPE 2

ÉTAPE 2:

FAIRE LE MÊME TYPE D'AJUSTEMENT POUR LA MEMBRANE DE DROITE. SE RÉFÉRER À L'ÉTAPE 1.



PHOTO 3: VOIR DESCRIPTION DE L'ÉTAPE 3

ÉTAPE 3:

COLLER LA MEMBRANE DE GAUCHE DIRECTEMENT SUR LE MENEAU ET COLLER LA MEMBRANE DE DROITE PAR DESSUS CELUI-CI. S'ASSURER DE BIEN COLLER LES DEUX MEMBRANES ENSEMBLE.



PHOTO 4: VOIR DESCRIPTION DE L'ÉTAPE 4

ÉTAPE 4:

UNE FOIS LES MEMBRANES BIEN COLLER, RÉINSTALLER LE BONHOMME SUR LE MENEAU ET LE VISSER AVEC SES 2 VIS. REMETTRE EN PLACE LE JOINT D'ÉTANCHÉITÉ DU MENEAUX EN PREMIER ET CEUX DES LONGERONS PAR LA SUITE. S'ASSURER QU'ILS SOIENT BIEN INSÉRER PAR DESSUS LE PROFILÉ DE BASE.

NOTE: S'ASSURER QUE LES MOUSSES D'ÉTANCHÉITÉS SONT EN PLACE ET QU'ELLES N'ONT PAS ÉTÉ ENDOMMAGÉES LORS DE LA MANIPULATION DES «GASKETS». LES REMPLACER AU BESOIN (VOIR LE SCHÉMA 4 À LA PAGE SUIVANTE)

IL EST DE LA RESPONSABILITÉ DE L'ENTREPRENEUR DE FAIRE L'INSTALLATION DES MEMBRANES ADÉQUATEMENT ET DE SUIVRE LE CHEVAUCHEMENT PRESCRIT PAR LES DESSINS D'ATELIERS APPROUVÉS PAR L'ARCHITECTE. EN AUCUN CAS L'ENTREPRENEUR DOIT SE SERVIR DE PLAN NON-SCELLÉ POUR L'INSTALLATION DES MURS-RIDEAUX À OSSATURE DE BOIS. UNE FOIS RENDU À L'ÉTAPE DE COLLER LA MEMBRANE SUR L'ENVELOPPE DU BÂTIMENT, SIMPLEMENT SUIVRE LES INSTRUCTIONS DU FABRICANT AVANT DE RETIRER COMPLÈTEMENT LA FEUILLE DE PROTECTION DÉTACHABLE DE LA MEMBRANE.

VÉRIFICATION DES JOINTS D'ÉTANCHÉITÉ

PIÈCES D'ÉTANCHÉITÉ RAICO À UTILISER:

SE RÉFÉRER AUX PLANS D'ASSEMBLAGE ET AUX PLANS DE DRAINAGE POUR LE NUMÉRO DES MOUSSES D'ÉTANCHÉITÉ À UTILISER. LE CODE RAICO EST INSCRIT SUR LES SACS FOURNIS LORS DE LA LIVRAISON EN CHANTIER.

S'ASSURER QUE LES MOUSSES D'ÉTANCHÉITÉ EN EPDM POUR LES LONGERONS SOIENT EN PLACE ET EN BONNE ÉTAT AU BOUT DES JOINTS D'ÉTANCHÉITÉ. SI JAMAIS LA MOUSSE D'ÉTANCHÉITÉ EST ABÎMÉE OU DÉCOLLÉE, LA REMPLACER PAR UNE NOUVELLE.

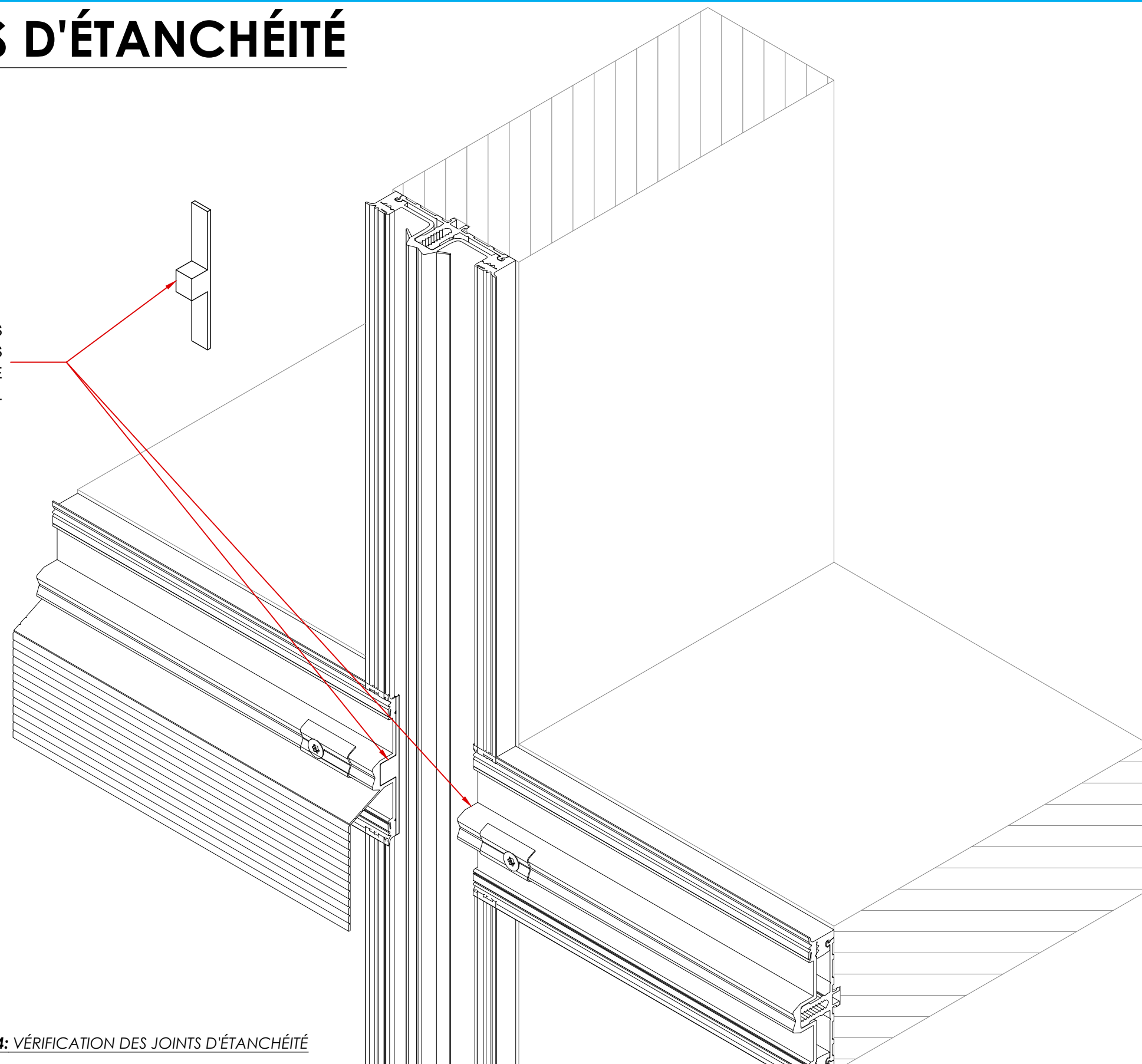


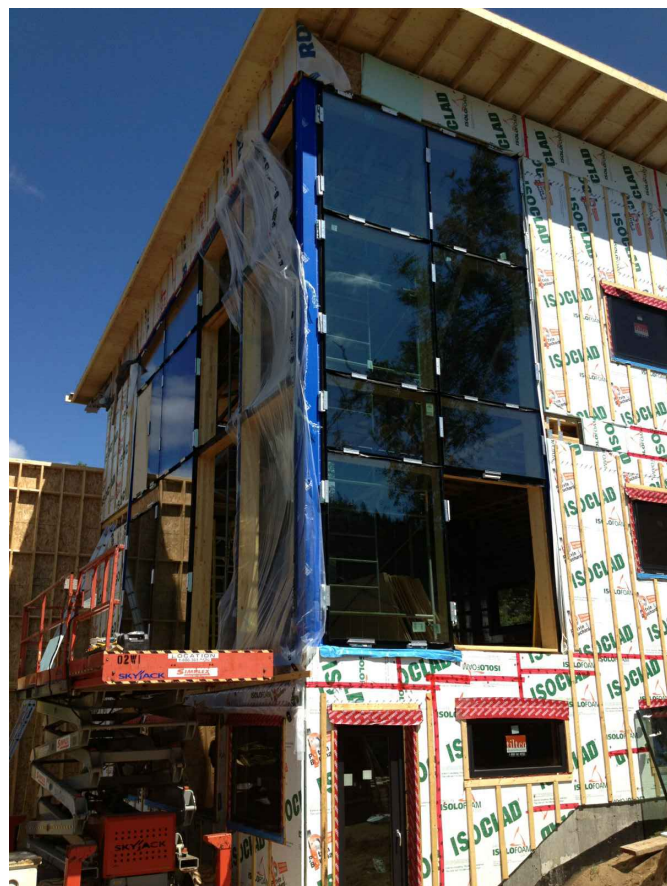
SCHÉMA 4: VÉRIFICATION DES JOINTS D'ÉTANCHÉITÉ

INSTALLATION DES VERRES

POUR LES INSTRUCTIONS D'INSTALLATION DU SG2 VOIR LA PAGE 10.

UTILISATION DE PLAQUE PRESSION TEMPORAIRE (CRAPAUD):

UNE FOIS LES JOINTS D'ÉTANCHÉITÉ VÉRIFIÉS, LES VERRES PEUVENT ÊTRE INSTALLÉS SUR LES SUPPORTS DE VERRE DÉJÀ MIS EN PLACE EN USINE. CENTRER LES VERRES DANS LES OUVERTURES EN UTILISANT DES CALES DE VITRAGE DE DIMENSIONS APPROPRIÉES (100mm (4") DE LARGEUR PAR LA PROFONDEUR DU VITRAGE). L'UTILISATION DES PLAQUES PRESSION TEMPORAIRES EST REQUISES AFIN DE MAINTENIR ENSEMBLE LES SECTIONS DE VERRE ET D'INSTALLER LES PLAQUES D'ÉTANCHÉITÉ AUTO-COLLANTES EN ACIER INOXYDABLE. UNE QUANTITÉ DE «CRAPAUD» SERA REMIS LORS DE LA LIVRAISON DES MURS-RIDEAUX EN CHANTIER.



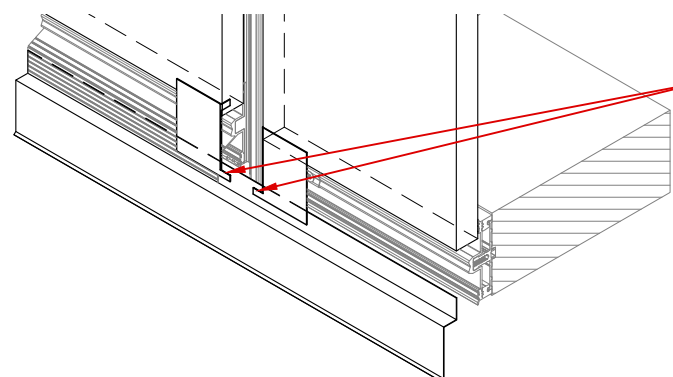
RÉSIDENTIE MARIE-CLAUDE LAVOIE (PROJET 2013)

POUR INSTALLER LES PLAQUES EN ACIER INOXYDABLE AUTO-COLLANTES, SUIVRE LES ÉTAPES SUIVANTES:

- 1- NETTOYER LES COINS DE VERRE À L'ACÉTONE;
- 2- COLLER LES PLAQUES DIRECTEMENT SUR LE VITRAGE, SAUF LORSQUE LES GASKETS ONT DES LANGUETTES D'ÉTANCHÉITÉ.

NOTE:

PRÉCONISER LE COLLAGE DES PLAQUES EN ACIER INOXYDABLE PAR-DESSUS LA LANGUETTE D'ÉTANCHÉITÉ POUR ASSURER UNE BARRIÈRE ÉTANCHE À L'EAU. DANS LE CAS OÙ LES PLAQUES NE COLLENT PAS SUR LA LANGUETTE DE CAOUTCHOUC, COUPER UNE PARTIE DE CELLE-CI À L'AIDE DE CISEAU POUR PERMETTRE À LA PLAQUE DE SE COLLER DIRECTEMENT SUR LA VITRE. PRENDRE EN CONSIDÉRATION QUE CETTE MÉTHODE ALTERNATIVE, N'EST PAS PRÉCONISÉE.



POUR LA JONCTION DES VERRES ET DES TÔLES DE PÉRIMÈTRE, DÉPLIER L'UNE DES PATTES DE LA PLAQUE D'ACIER INOXYDABLE ET LA COLLER EN PLACE SUR LA TÔLE.

SCHÉMA 6: JONCTION DES VERRES ET DES TÔLES DE PÉRIMÈTRE

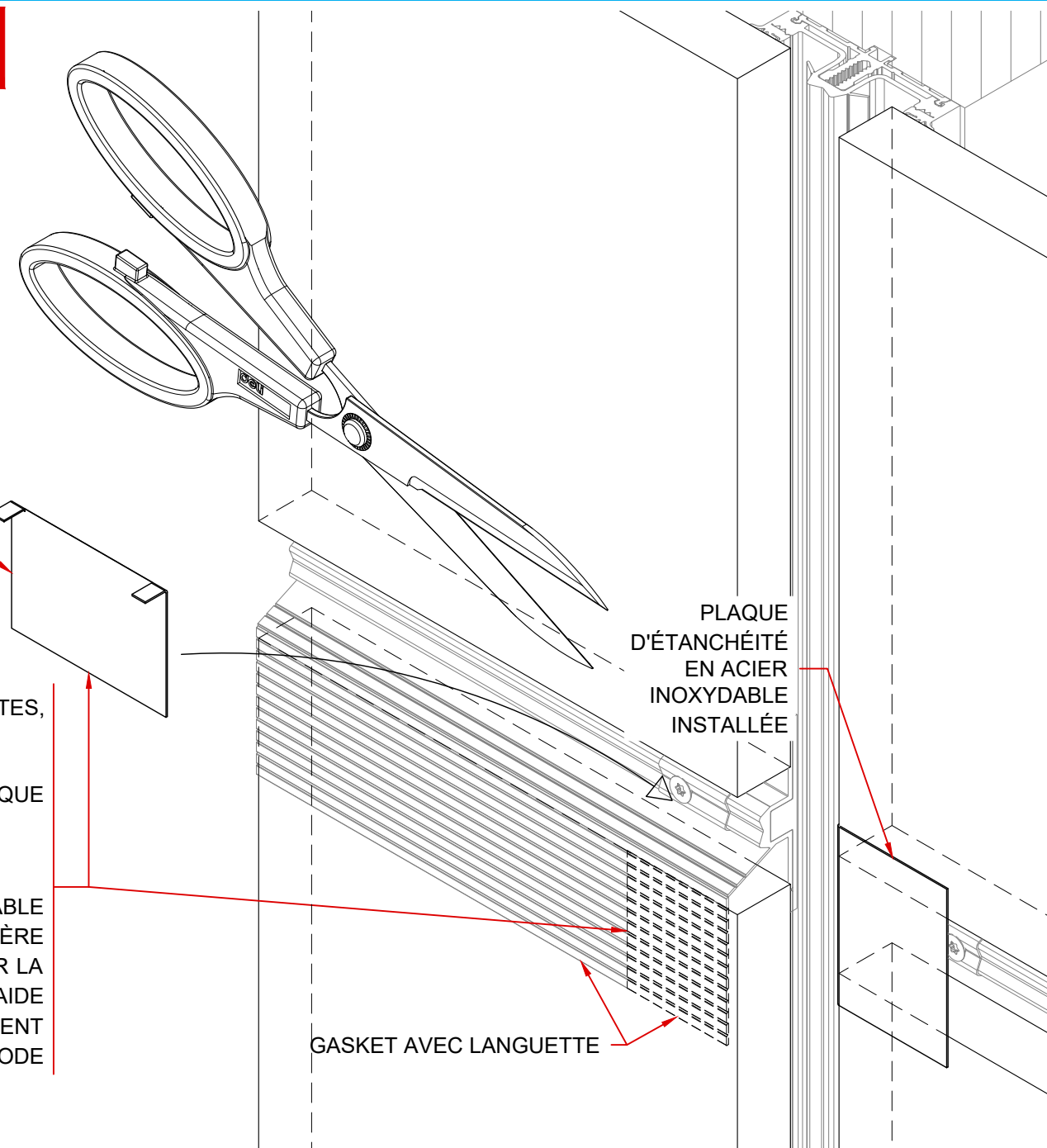


SCHÉMA 5: INSTALLATION DES PLAQUES EN ACIER INOXYDABLE

LES PLAQUES D'ÉTANCHÉITÉ EN ACIER INOXYDABLE DOIVENT ÊTRE INSTALLÉES VERTICALEMENT OU HORIZONTALEMENT SELON L'ORIENTATION DES PLAQUES PRESSIONS CONTINUES. LE SCHÉMA 5 DÉMONTRE QUE LA PLAQUE PRESSION DU MENEAU EST CONTINUE ET QUE CEUX DES LONGERONS SONT INTERROMPUES. LES PLAQUES D'ÉTANCHÉITÉ SONT DONC INSTALLÉ VERTICALEMENT POUR SUIVRE LA PLAQUE PRESSION CONTINUE DU MENEAU.

INSTALLATION DES PLAQUES PRESSION

DIRECTIVES GÉNÉRALES

AVANT L'INSTALLATION DES PLAQUES PRESSION:

- 1- VÉRIFIER L'ÉTAT DES MOUSSES D'ÉTANCHÉITÉ SITUÉES AUX BOUTS DES PLAQUES PRESSION (VOIR LE **SCHÉMA 8**).
- 2- LUBRIFIER LES «GASKETS» AVEC UN LUBRIFIANT (VOIR LE **SCHÉMA 7**).
- 3- VOIR LES DIRECTIVES DE MONTAGE DE LA PAGE SUIVANTE.

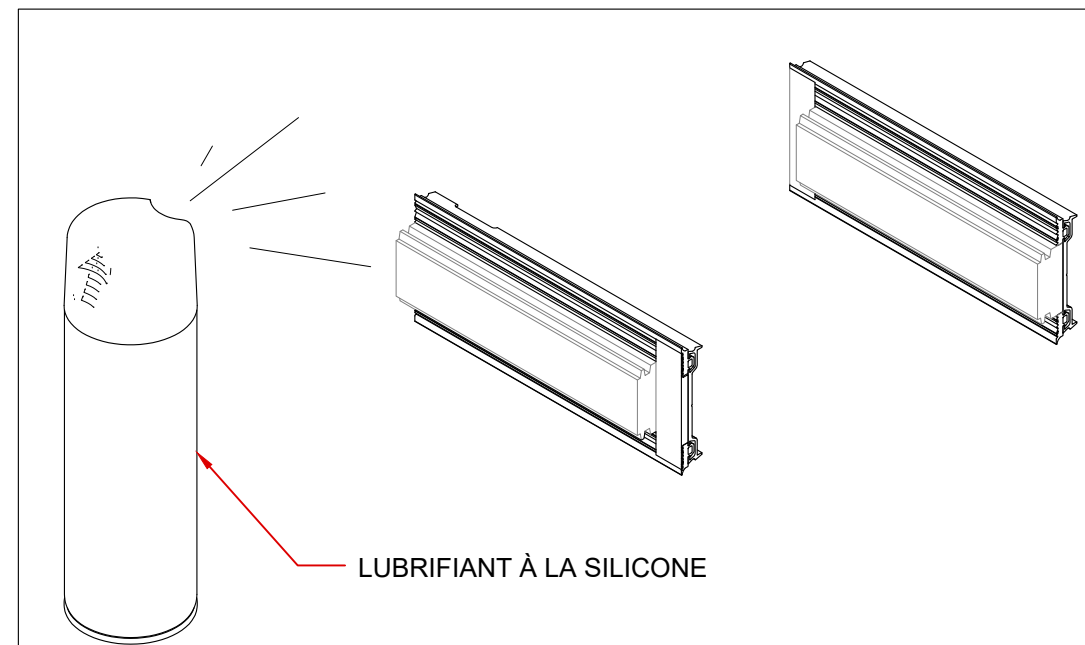


SCHÉMA 7: LUBRIFIER LES JOINTS D'ÉTANCHÉITÉ

LUBRIFIER LES JOINTS D'ÉTANCHÉITÉ:

IDÉALEMENT, ARROSER LES JOINTS D'ÉTANCHÉITÉ DES PLAQUES PRESSION AVEC UN LUBRIFIANT AU SILICONE AVANT DE LES INSTALLER. CELA PERMETTRA AUX JOINTS DE BIEN GLISSER SUR LE VERRE ET DE DIMINUER LA RÉSISTANCE DU FROTTEMENT ENTRE LE CAOUTCHOUC ET LE VERRE. TOUJOURS INSPECTER LES JOINTS D'ÉTANCHÉITÉ APRÈS L'INSTALLATION, CAR SI LES JOINTS NE SONT PAS PARFAITEMENT LISSES, IL FAUT REPASSER ET LES REMETTRE EN PLACE.

PIÈCES D'ÉTANCHÉITÉ RAICO À UTILISER:

SE RÉFÉRER AUX PLANS D'ASSEMBLAGE ET AUX PLANS DE DRAINAGE POUR LE NUMÉRO DES MOUSSES D'ÉTANCHÉITÉ À UTILISER. LE CODE RAICO EST INSCRIT SUR LES SACS FOURNIS LORS DE LA LIVRAISON EN CHANTIER.

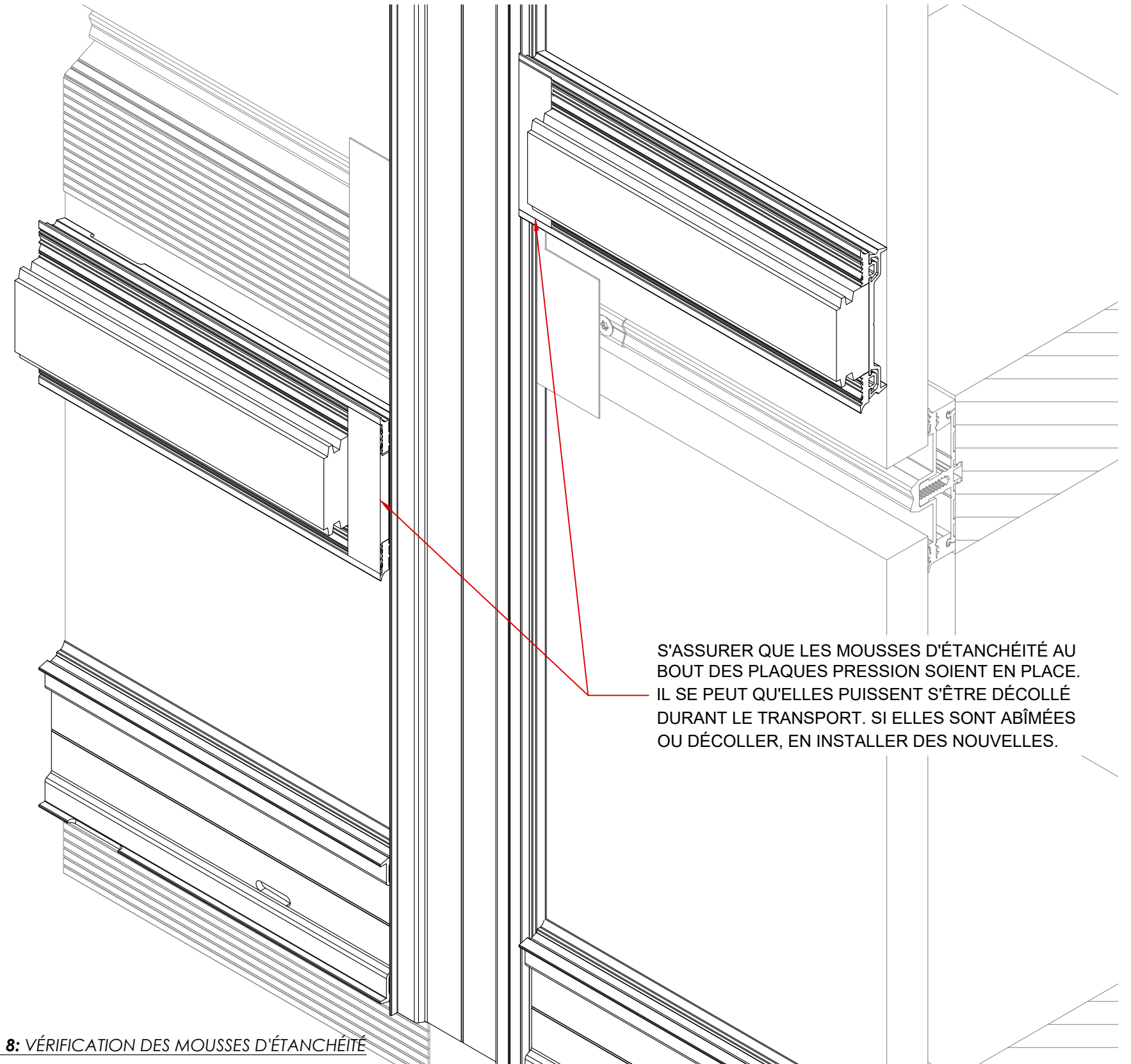


SCHÉMA 8: VÉRIFICATION DES MOUSSES D'ÉTANCHÉITÉ

INSTALLATION DES PLAQUES PRESSION

DESCRIPTION DU MONTAGE:

1. PRIVILÉGIER L'INSTALLATION DES PLAQUES PRESSION CONTINUES EN PREMIER.

NOTE 1: S'ASSURER QUE LES PLAQUES PRESSIONS HORIZONTALES AYANT DES OUVERTURES POUR L'ÉVACUATION DES EAUX SOIENT INSTALLÉES DANS LA BONNE ORIENTATION (VOIR LE **SCHÉMA 10**).

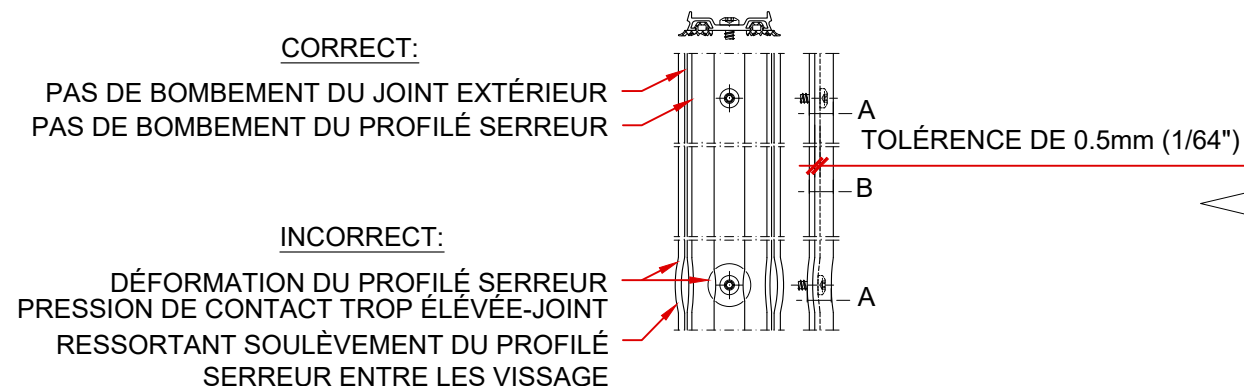
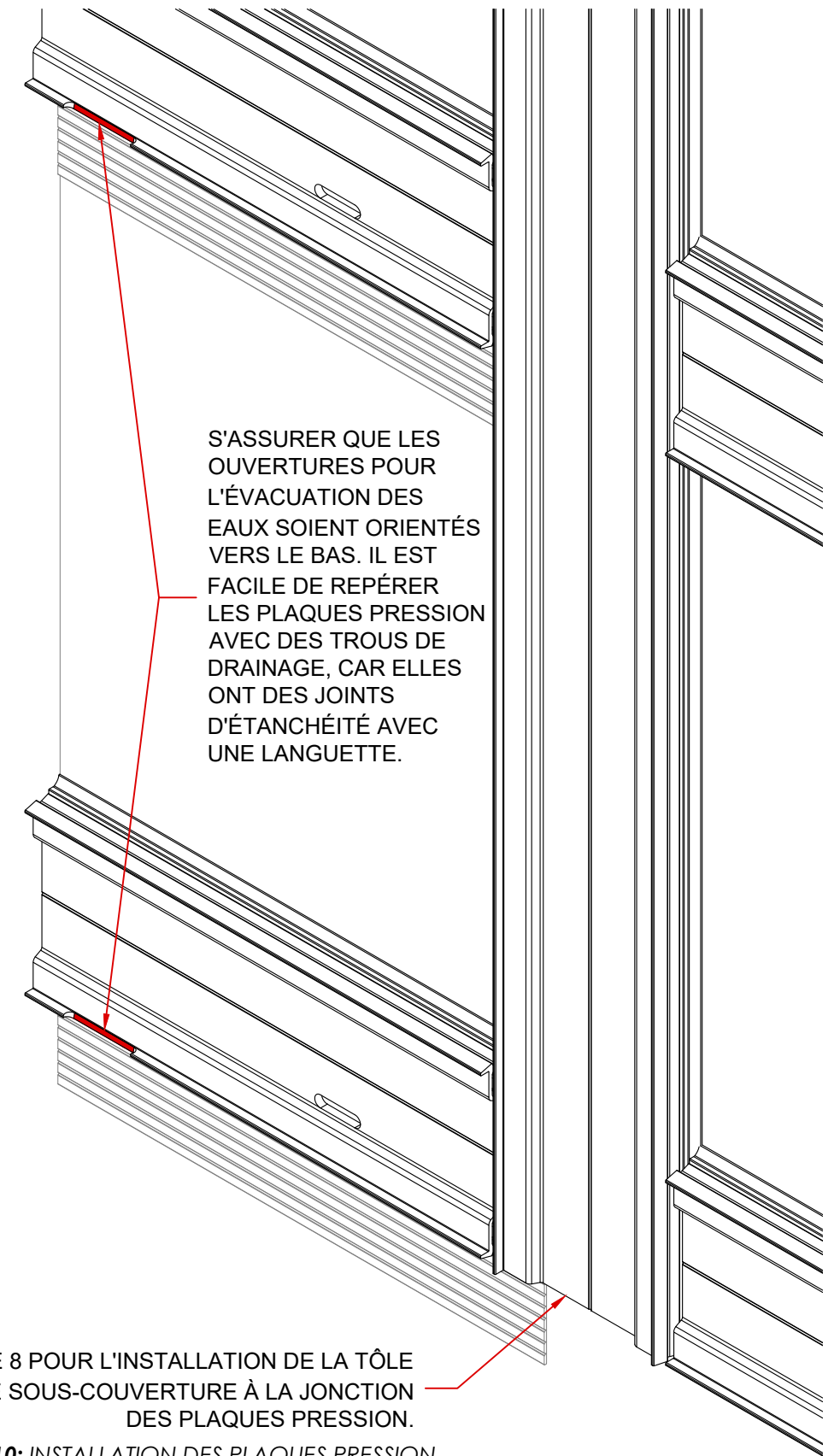
NOTE 2: POUR LES PROJETS DE GRANDE HAUTEUR (PLUS DE 6 MÈTRES (19.68 PIEDS)), LES PLAQUES PRESSION DEVRONT ÊTRE JOINTÉES ET SCELLÉES SELON LES SPÉCIFICATIONS FOURNIS À LA PAGE 8 DU GUIDE D'INSTALLATION (VOIR LE **SCHÉMA 14 ET 15**)

2. SPÉCIFICATIONS TECHNIQUES À SUIVRE (EXTRAIT DU MANUEL RAICO)

- 2.1. - UTILISER UNE VISSEUSE À LIMITATION DE COUPLE.
- RÉGLER LE COUPLE DE SERRAGE À ENVIRON 4,5Nm (3.3FT/LBS).
- LE VISSAGE DOIT ÊTRE EFFECTUÉ SELON UN ESPACEMENT DE 250mm (9 7/8") (LES PLAQUES PRESSION ARRIVENT DÉJÀ PRÉ-PERCÉ).
- 2.2. - APRÈS LE SERRAGE, PROCÉDER À UN CONTRÔLE VISUEL ET DIMENSIONNEL DU JOINT EXTÉRIEUR ET DU PROFILÉ SERREUR.
- LES JOINTS NE PEUVENT PAS PRÉSENTER DE BOMBEMENT SUR LE CÔTÉ, LE PROFILÉ SERREUR NE PEUT PAS S'APLATIR.
- AUGMENTER OU RÉDUIRE SI NÉCESSAIRE LE COUPLE DE SERRAGE SUR LA VISSEUSE.
- 2.3. LA PRESSION DE CONTACT EST CORRECTE SI LE JOINT EXTÉRIEUR REPOSE CORRECTEMENT SUR TOUTE SA SURFACE ET LA DIFFÉRENCE DE HAUTEUR ENTRE LES POINTS DE VISSAGE (A ET B) NE DÉPASSENT PAS 0,5mm (1/64") (VOIR **SCHÉMA 9.1**).

3. VÉRIFIER L'ALIGNEMENT DES PLAQUES PRESSIONS VERTICALES ET HORIZONTALES (VOIR LE **SCHÉMA 9.2**).

IMPORTANT:
S'ASSURER DE VISSER PERPENDICULAIREMENT LES VIS DES PLAQUES PRESSION. UN VISSAGE INADÉQUAT POURRAIT ENGENDRER LE BRIS DU VERRE.



S'ASSURER QUE LES PLAQUES PRESSION HORIZONTALES ET VERTICALES SOIENT ALIGNÉES SUR LE MÊME PLAN.

VOIR LA PAGE 8 POUR L'INSTALLATION DE LA TÔLE DE SOUS-COUVERTURE À LA JONCTION DES PLAQUES PRESSION.

SCHÉMA 9.1: MONTAGE DES PROFILÉS SERREURS

SCHÉMA 9.2: ALIGNEMENT DES PLAQUES PRESSION

SCHÉMA 10: INSTALLATION DES PLAQUES PRESSION

INSTALLATION DES PLAQUES PRESSION

LES EXCÉDENTS DE MATÉRIAU DES JOINTS D'ÉTANCHÉITÉ SOUS LES PLAQUES PRESSIONS DES LONGERONS DOIVENT ÊTRE RETIRÉS. SUIVRE LES INSTRUCTIONS CI-DESSOUS:

- 1) IDENTIFIER LES ENDROITS OU DES EXCÉDENTS DE MATÉRIAU SONT À RETIRER. L'ENTIÈRETÉ DES LANGUETTES EXCÉDENTAIRES DOIVENT ÊTRE RETIRÉ.
- 2) UTILISER UNE PINCE À LONG BEC ET DÉTACHER LA LANGUETTE À PARTIR DE LA NERVURE DE DÉCHIREMENT SE TROUVANT SUR LE JOINT D'ÉTANCHÉITÉ SOUS LA PLAQUE PRESSION. TIRER DÉLICATEMENT D'UN BOUT À L'AUTRE DE CELLE-CI AFIN DE DÉTACHER L'ENTIÈRETÉ DE LA LANGUETTE.

RÉSULTAT UNE FOIS LA LANGUETTE RETIRÉE:

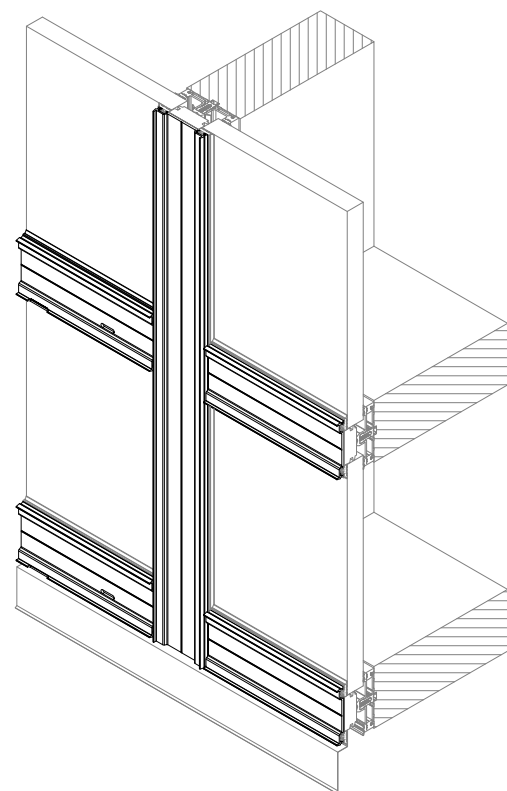


SCHÉMA 11: RÉSULTAT DES PLAQUES PRESSION INSTALLÉES

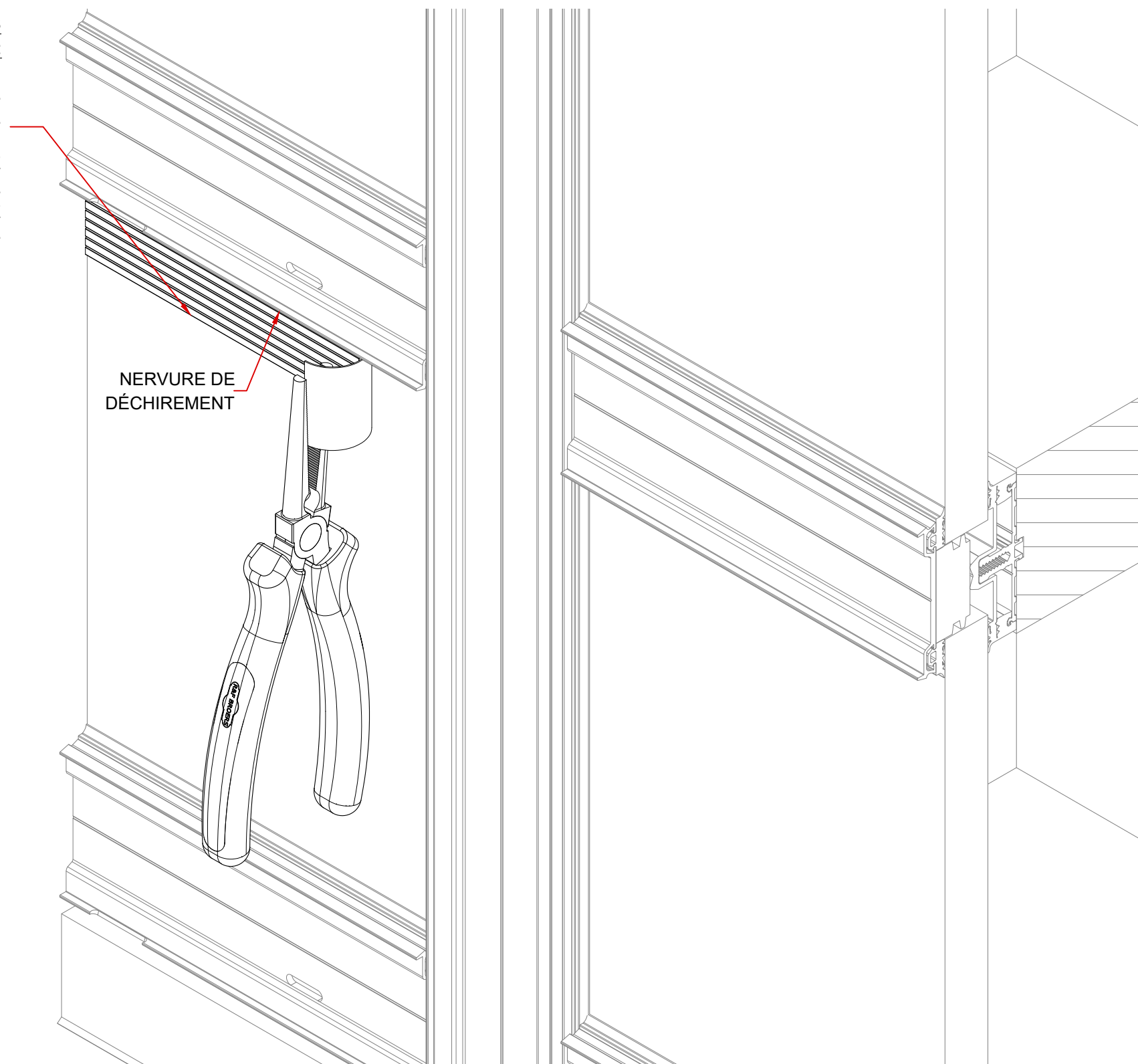


SCHÉMA 12: RETRAIT DE LA LANGUETTE D'ÉTANCHÉITÉ

INSTALLATION DES CAPOTS

DESCRIPTION DU MONTAGE:

(EXTRAIT DU MANUEL RAICO)

- COLLER LA **PLAQUE D'ÉTANCHÉITÉ DE POINT DE JONCTION** (VOIR TABLEAU) SUR LA JONCTION DES PROFILÉS SERREURS, EN LA CENTRANT SUR LA FEUILLURE DE VITRAGE.
- PRESSER LE JOINT DE PROFILÉ SERREUR À L'AIDE D'UN OUTIL À ROULETTE DANS LE PROFILÉ SERREUR (LAISSER DÉPASSER DE MIN. 50mm AU NIVEAU DE LA JONCTION DU JOINT).
- ÉTANCHÉIFIER LA JONCTION DU JOINT AVEC DU MASTIC D'ÉTANCHÉITÉ (RÉF. 952015 POUR LES JOINTS EN EPDM, 952020 POUR DES JOINTS EN SILICONE).
- ENCOLLER LES EXTRÉMITÉS DES JOINTS DE PROFILÉ SERREUR RÉF. 014035(50), 014036 (56) OU 014037(76) SUR LES DEUX EXTRÉMITÉS DU PROFILÉ SERREUR.
- FIXER LE PROFILÉ SERREUR DANS LE CANAL À VISSER, CONFORMÉMENT AUX DIRECTIVES D'USINAGE RAICO.
- REVÊTIR LE CAPOT DE COLLE POUR MÉTAUX CÔTÉ INTÉRIEUR AU NIVEAU DE LA JONCTION ET ENCOLLER LA **TÔLE DE SOUS-COUVERTURE** D'UN CÔTÉ.
- PLACER LES CAPOTS L'UN SUR L'AUTRE ET LES CLIPSER SUR LE PROFILÉ SERREUR, LAISSER UN JOINT DE 5mm (3/16").

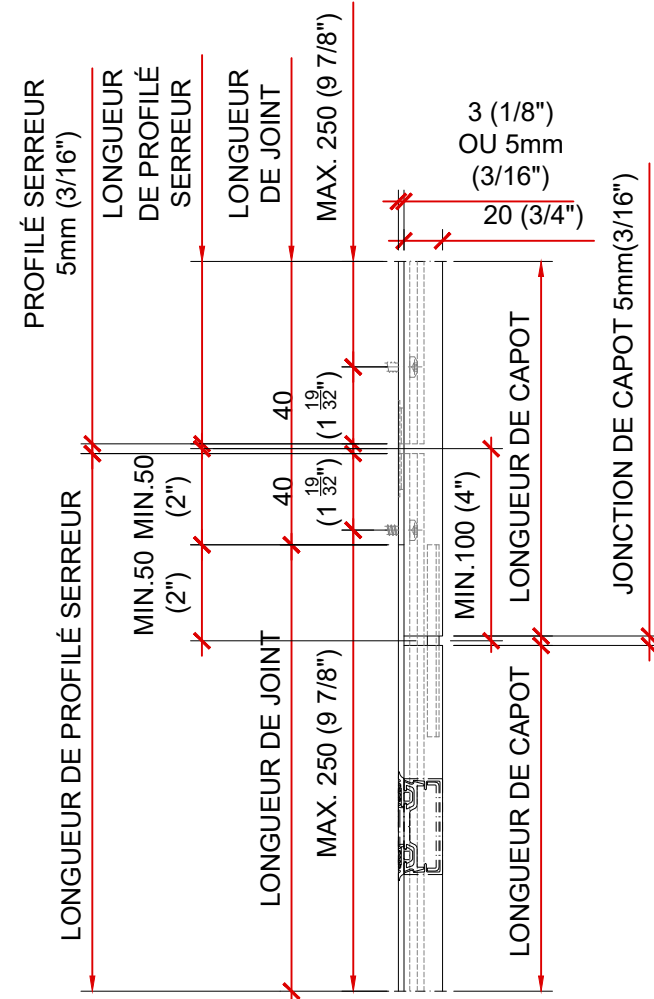


SCHÉMA 13: DÉGAGEMENT REQUIS DES ÉLÉMENTS RAICO

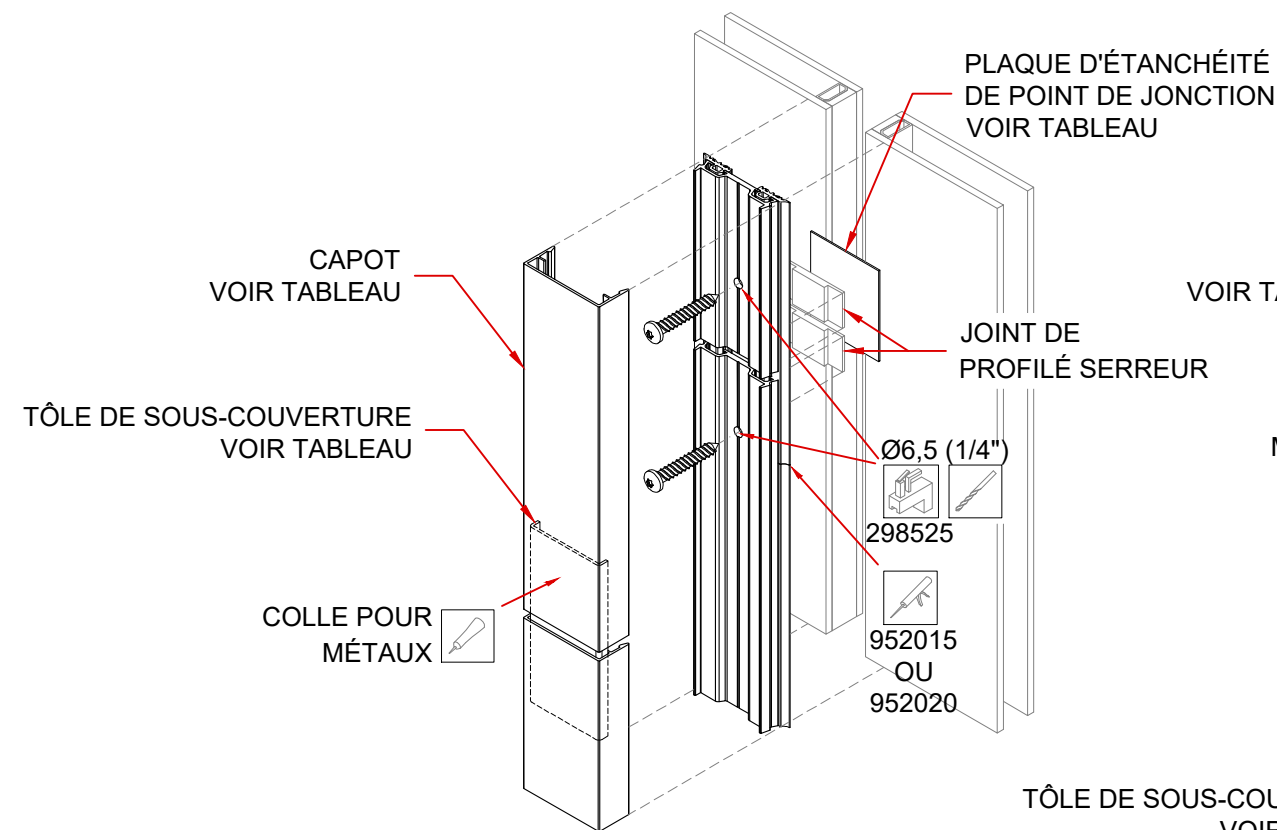


SCHÉMA 14: JONCTION AU MILIEU D'UN REMPLISSAGE

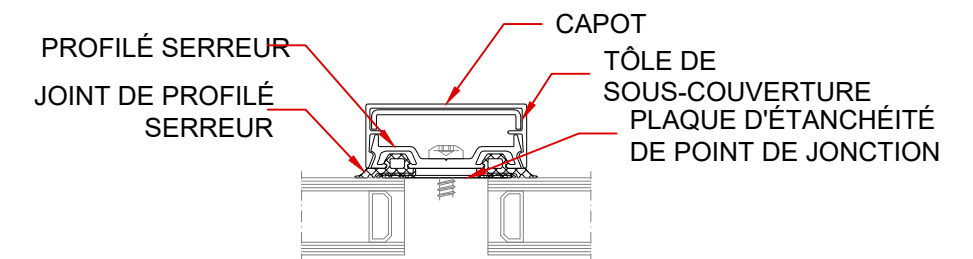


SCHÉMA 16: SYSTÈME D'ÉTANCHÉITÉ EXTÉRIEUR VUE EN PLAN

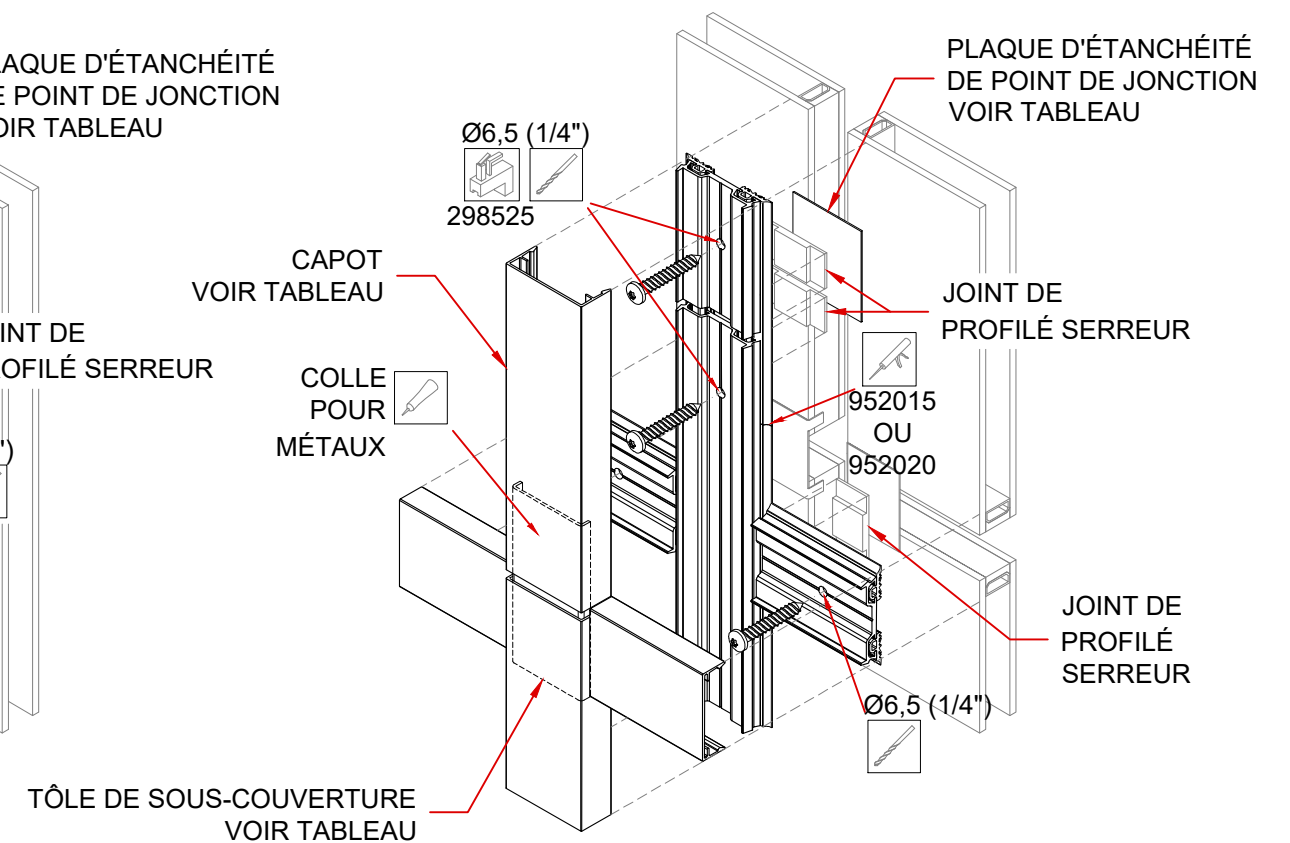


SCHÉMA 15: JONCTION AU NIVEAU D'UN CROISEMENT

INSTALLATION DES CAPOTS

(SE RÉFÉRER AU PLAN D'ASSEMBLAGE)

INSTALLATION DE LA TÔLE DE RÉTENTION:

LA TÔLE DE RÉTENTION EST UTILISÉE SUR LES CAPOTS DES MENEUX LORSQUE CEUX-CI ONT PLUS DE 6 MÈTRES (19.68 PIEDS) (ET LORSQU'ILS ONT TENDANCE À GLISSER VERS LE BAS. DES TÔLES DE RÉTENTION SERONT FOURNIES EN DÉBUT DE PROJET, MAIS IL EST TOUJOURS POSSIBLE DE FAIRE LA DEMANDE À UNICEL ARCHITECTURAL CORP. AFIN D'OBTENIR UNE QUANTITÉ SUPPLÉMENTAIRE DURANT L'INSTALLATION DES MUR-RIDEAUX.

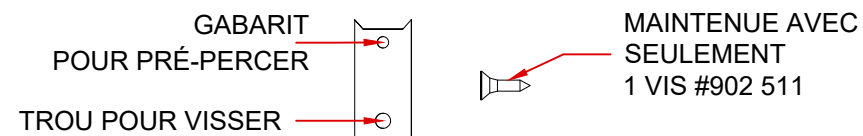
CAPOTS DE PLUS DE 6 MÈTRES (19.68 PIEDS):

INSTALLER DES TÔLES DE RÉTENTION EN BASE ET EN TÊTE DU CAPOTS LE PLUS PRÈS DU SOL. PRÉVOIR UN TOTAL DE 4 TÔLES DE RÉTENTION POUR UN CAPOT AU CENTRE DU MUR-RIDEAU ET 2 TÔLES DE RÉTENTION POUR UN CAPOT DE PÉRIMÈTRE.

CAPOTS AVEC TENDANCE À GLISSER VERS LE BAS:

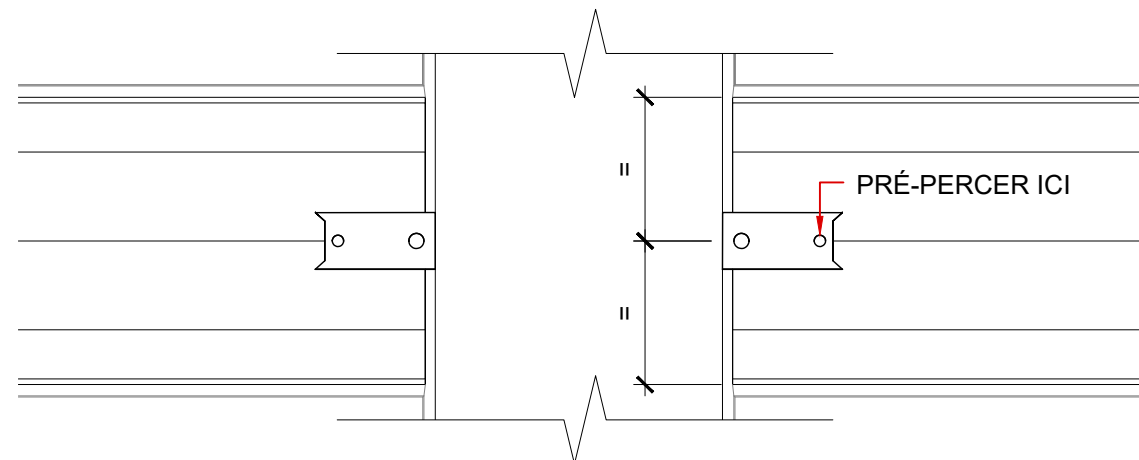
INSTALLER UNE TÔLE DE RÉTENTION DE CHAQUE CÔTÉ DES CAPOTS PROBLÉMATIQUES. INSTALLER LE NOMBRE REQUIS DE TÔLE DE RÉTENTION AFIN QUE LES CAPOTS SOIENT MAINTENUS EN PLACE.

TÔLE DE RÉTENTION POUR LA RETENUE DES CAPOTS:



ÉTAPE 1: INSTALLER LES CAPOTS VERTICAUX EN PREMIER.

ÉTAPE 2: PLACER LE DOS DE LA TÔLE DE RETENUE APPUYÉE SUR LE CAPOT ET LA CENTRER SUR LA PLAQUE PRESSION.



ÉTAPE 3: PRÉ-PERCER AVEC UNE MÈCHE DE 3mm (1/8") DANS LE PLUS PETIT TROU.

ÉTAPE 4: TOURNER LA TÔLE DE RETENUE ET VISSER LA VIS #902 511 FOURNIE DANS LE TROU PRÉVU À CETTE EFFET.

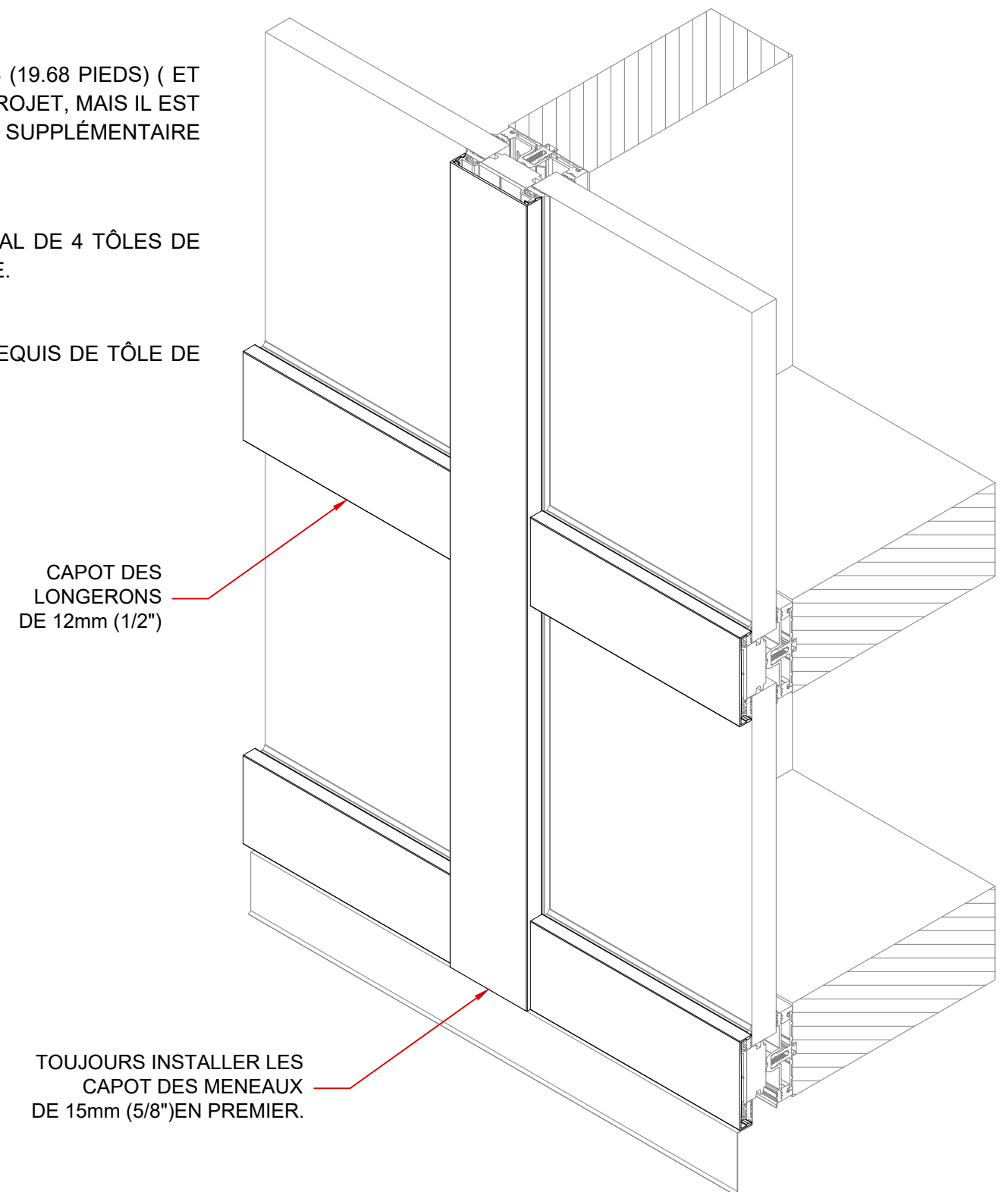
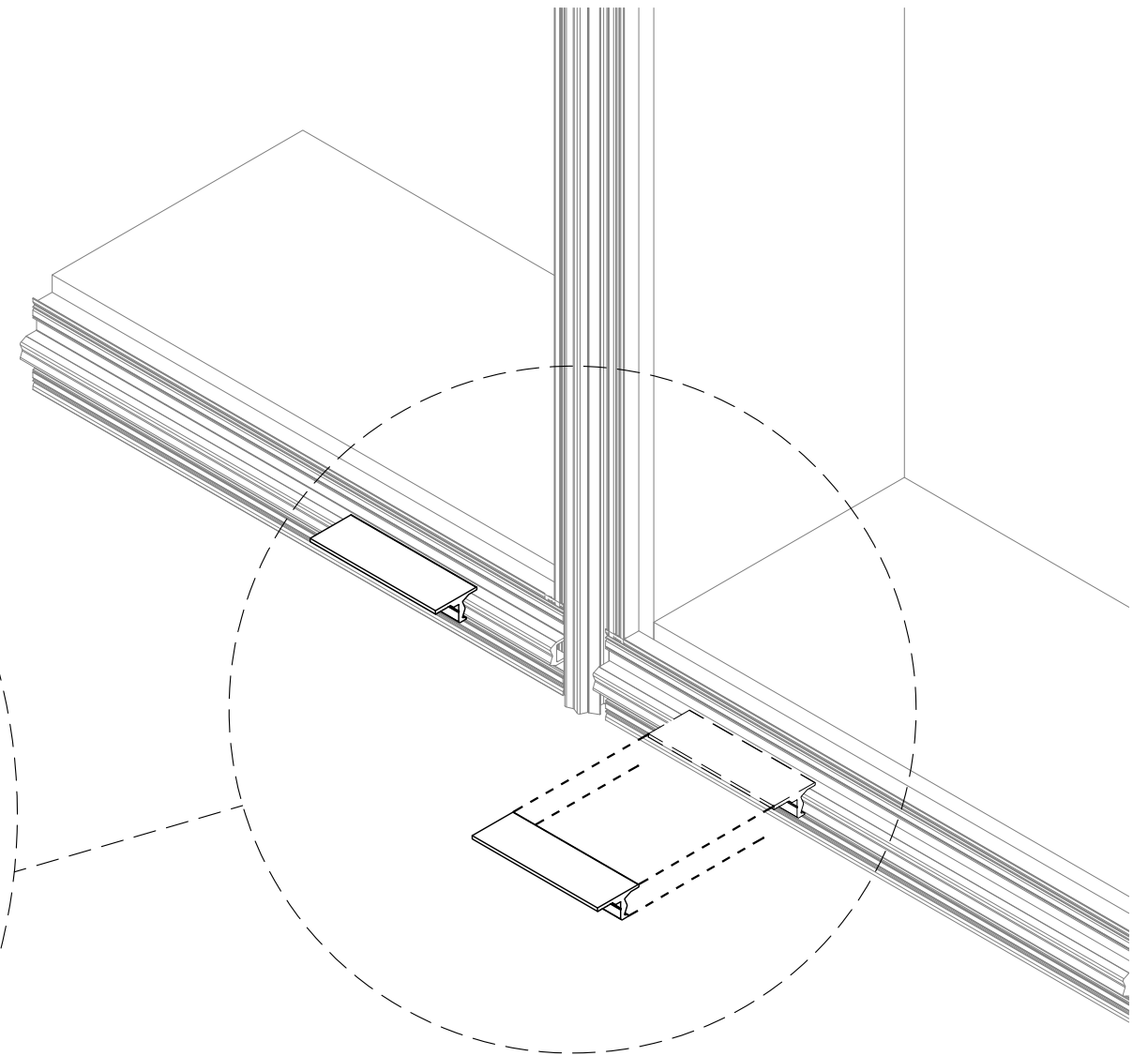
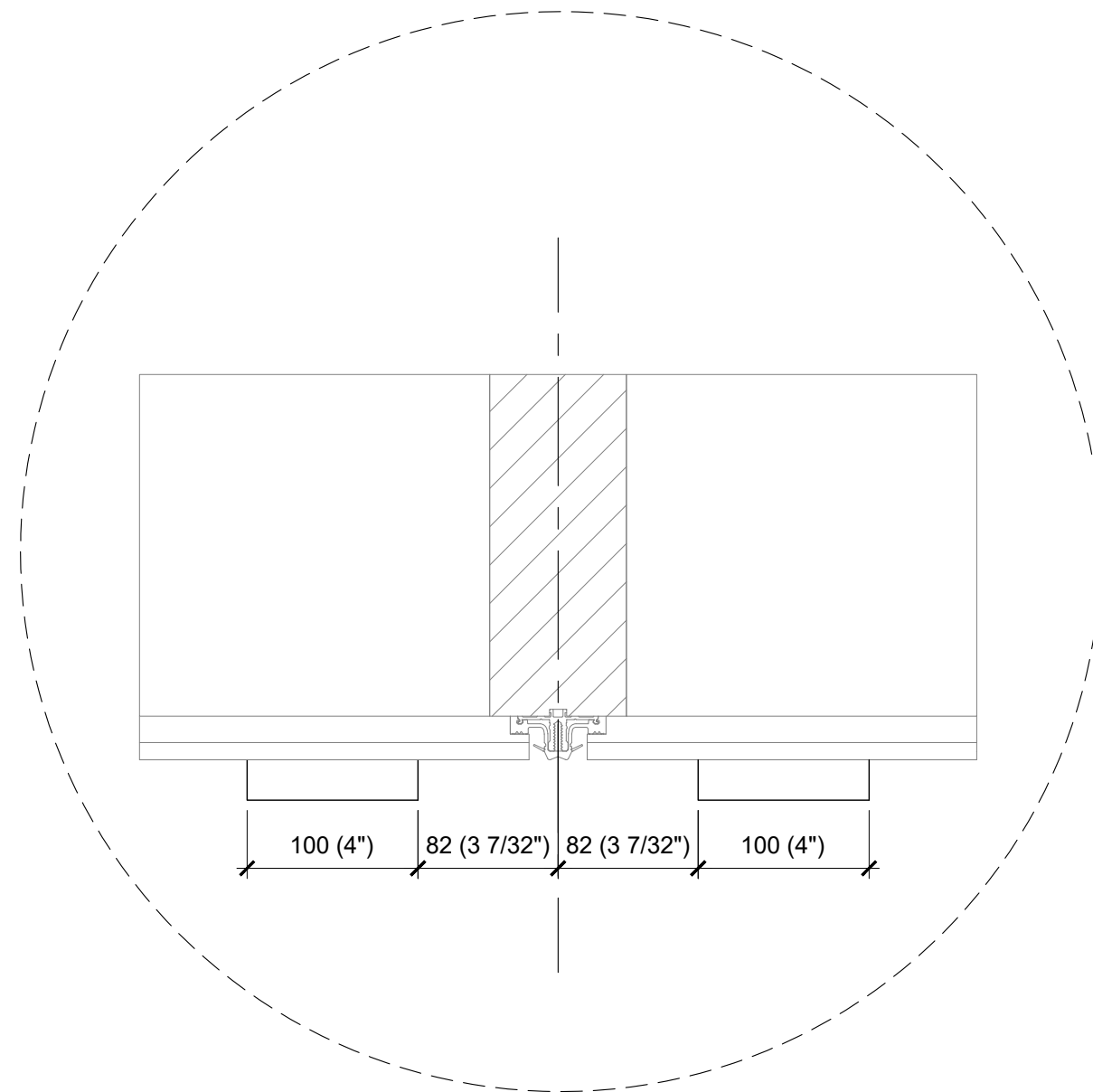


SCHÉMA 17: RÉSULTAT DES CAPOTS INSTALLÉS

INSTALLATION ET ASSEMBLAGE SG2



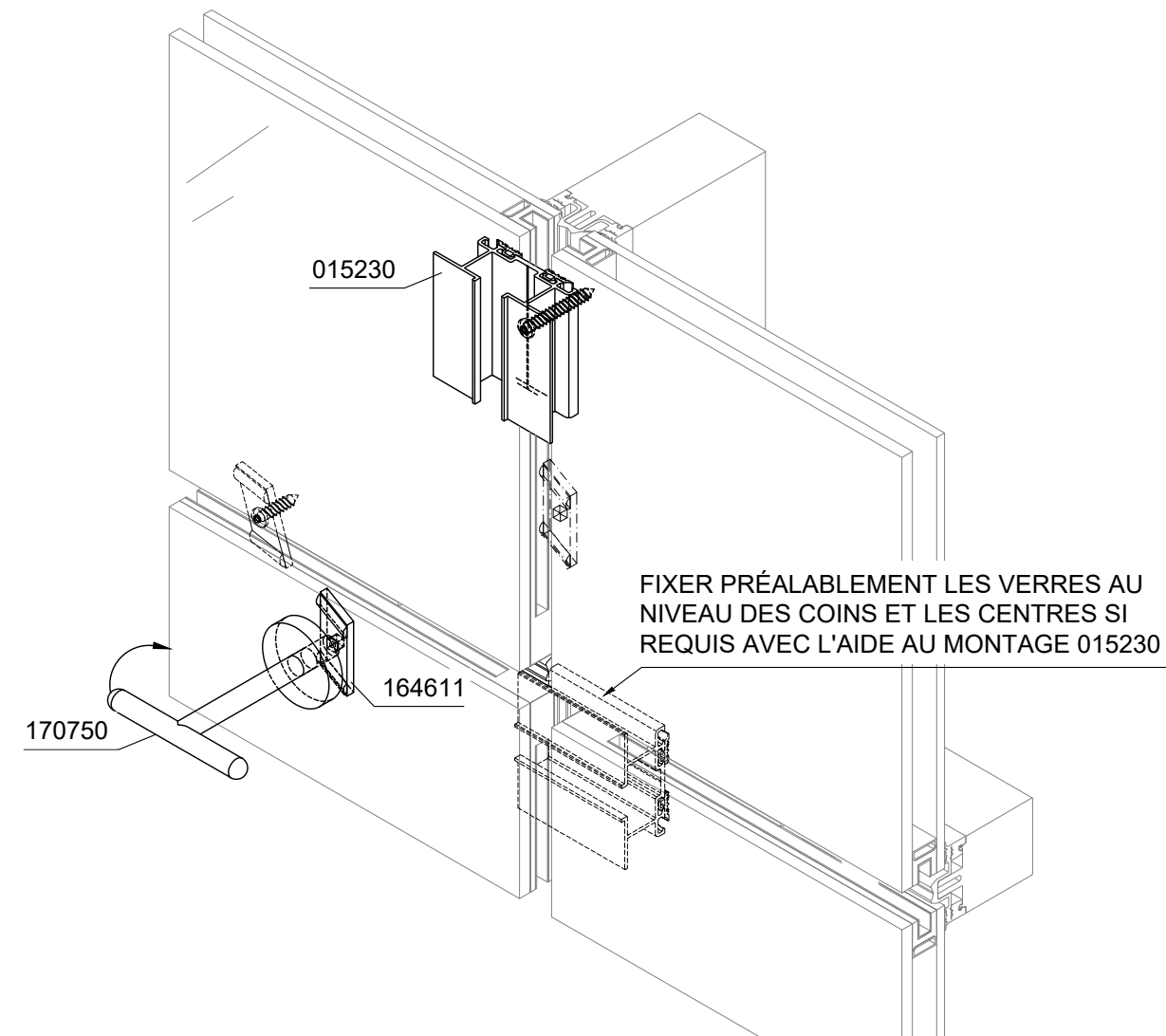
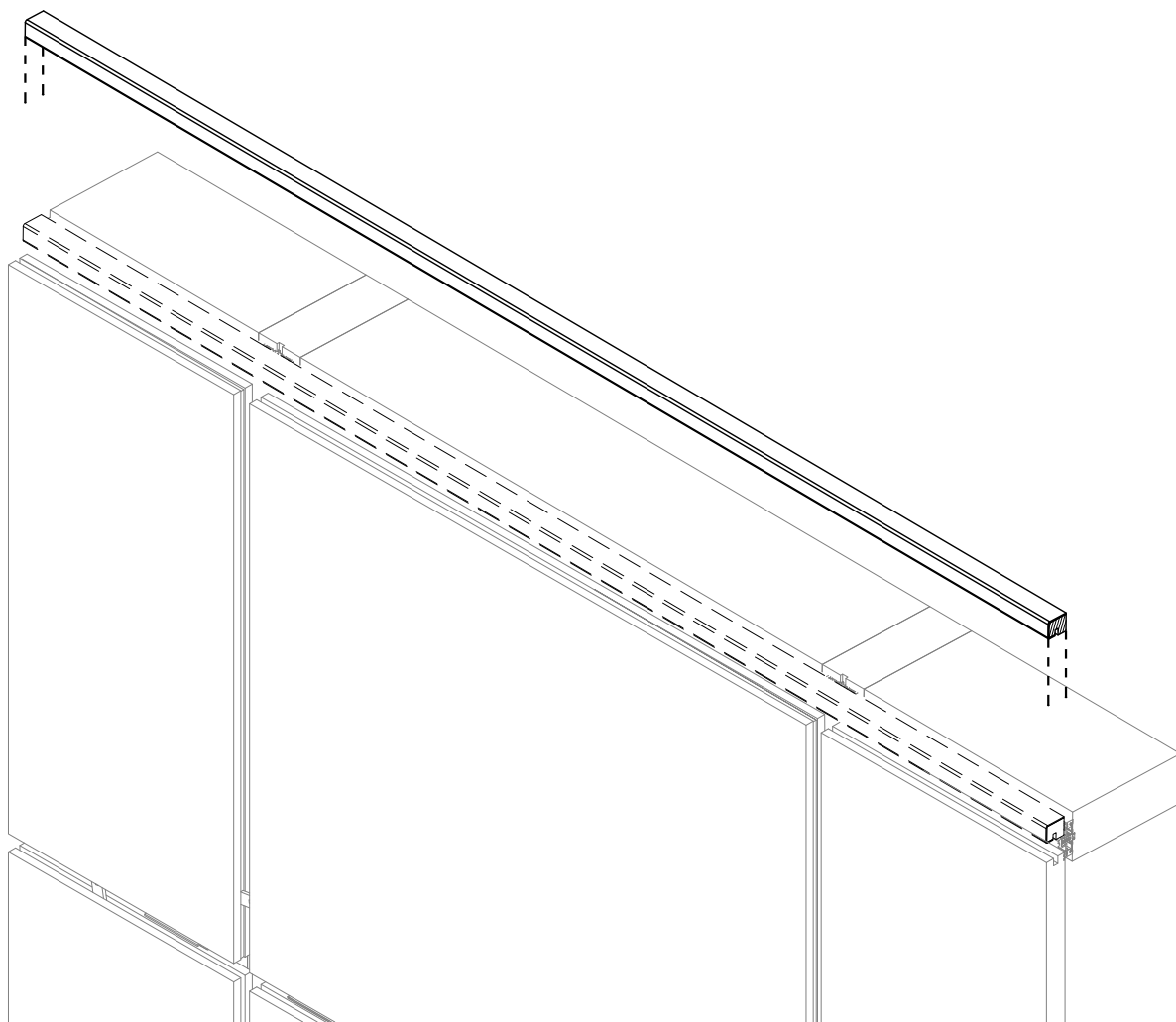
INSTALLATION DES SUPPORTS DE VERRE:

LES SUPPORTS DE VERRE DOIVENT ÊTRE INSTALLER À 82mm (3 7/32") DU CENTRE DU SYSTÈME SG2. VOIR LE TABLEAU CI-DESSOUS POUR LA SÉLECTION DES VIS DES SUPPORTS DE VERRE.

INSTALLATION ET ASSEMBLAGE SG2

INSTALLATION DES VERRES:

- ÉTAPE 1: FIXER PRÉALABLEMENT LES VERRES AVEC LES AIDES AU MONTAGE 015230 ET LES PRESSER.
- ÉTAPE 2: RÉGLER LA CLÉ À TOURNER SG 170750 SUR L'ÉPAISSEUR DE REMPLISSAGE. ASSUREZ-VOUS D'AVOIR 24mm DE LARGEUR ENTRE LES VERRES.
- ÉTAPE 3: PLACER LA PIÈCE DE FIXATION DU VERRE SG164611 SUR LA CLÉ À TOURNER ET L'INTRODUIRE DANS LE JOINT DES VERRES. TOURNER LA PIÈCE DE FIXATION DANS LE SENS HORAIRE JUSQU'À LA BUTÉE DANS LES PROFILÉS EN U OU DANS L'INTERCALLAIRE À FOURCHETTE, PUIS VISSER AVEC UNE VIS DE FIXATION.
- ÉTAPE 4: LORSQUE TOUS LES PIÈCES DE FIXATION SONT INSTALLÉES, ENLEVER LES AIDES AU MONTAGE. UNE FOIS SERRÉS, TOUS LES JOINTS INTÉRIEURS DOIVENT ÊTRE FERME AU TOUCHER ET AVOIR UNE ÉPAISSEUR DE 15mm (5/8") (COMPRESSION DE 1mm (1/32")).



INSTALLATION D'UN ASSEMBLAGE SG2 AVEC DES MOULURES EN HDPE AU PÉRIMÈTRE:

- ÉTAPE 1: FIXER PRÉALABLEMENT LES MOULURES EN HDPE AVEC SON SOLINAGE INSTALLER AU PÉRIMÈTRE DU MUR-RIDEAU AVEC LES AIDES AU MONTAGE 015230 ET LES PRESSER.
- ÉTAPE 2: RÉGLER LA CLÉ À TOURNER SG 170750 SUR L'ÉPAISSEUR DE REMPLISSAGE. ASSUREZ-VOUS D'AVOIR 24mm (31/32") DE LARGEUR ENTRE LES VERRES ET LES MOULURES EN HDPE.
- ÉTAPE 3: PLACER LA PIÈCE DE FIXATION DU VERRE SG164611 SUR LA CLÉ À TOURNER ET L'INTRODUIRE DANS LE JOINT DES VERRES. TOURNER LA PIÈCE DE FIXATION DANS LE SENS HORAIRE JUSQU'À LA BUTÉE DANS LES PROFILÉS EN U OU DANS L'INTERCALLAIRE À FOURCHETTE, PUIS VISSER AVEC UNE VIS DE FIXATION.
- ÉTAPE 4: FIXER LES MOULURES EN HDPE EN MÊME TEMPS QUE L'INSTALLATION DES VERRE.

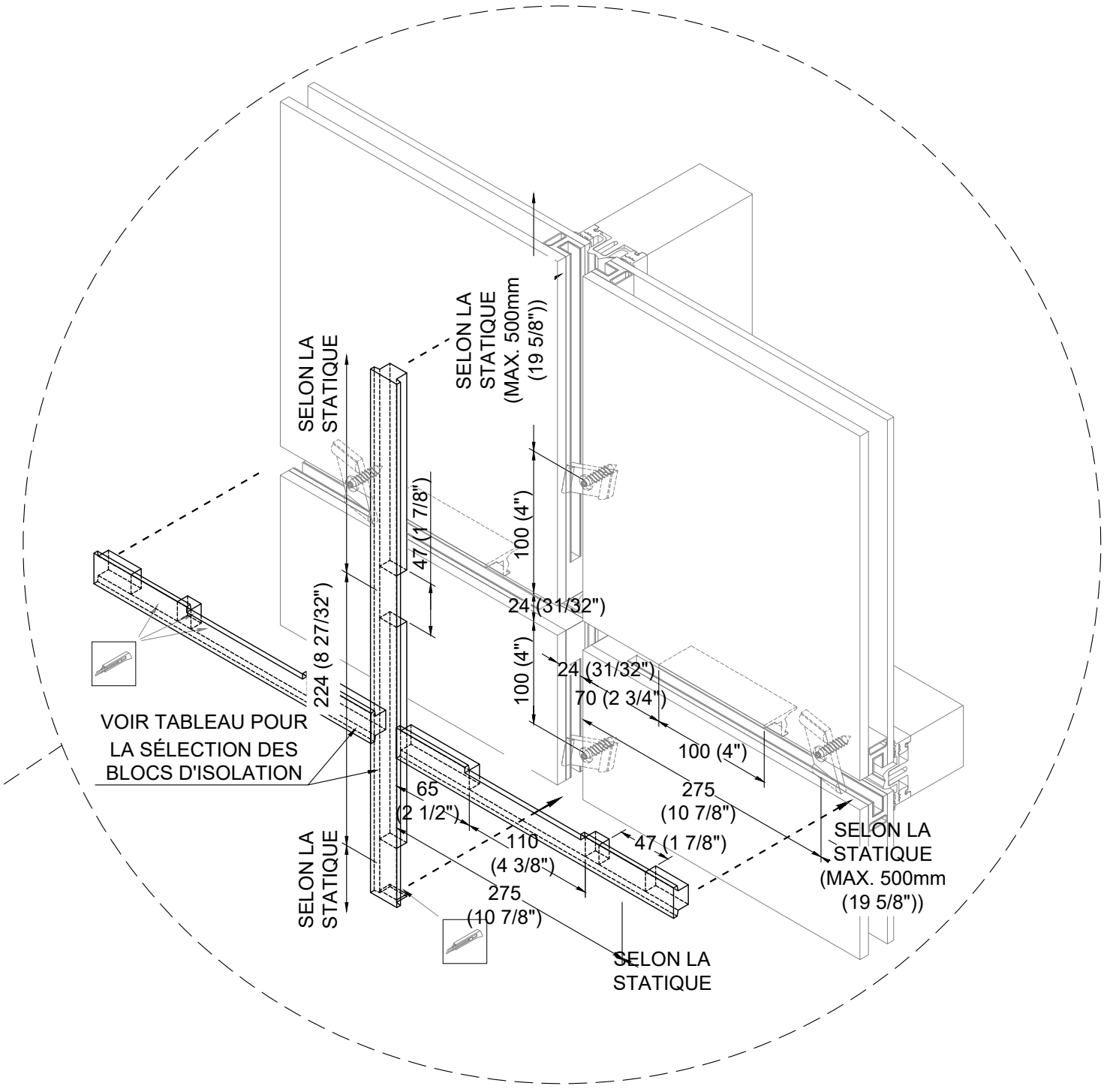
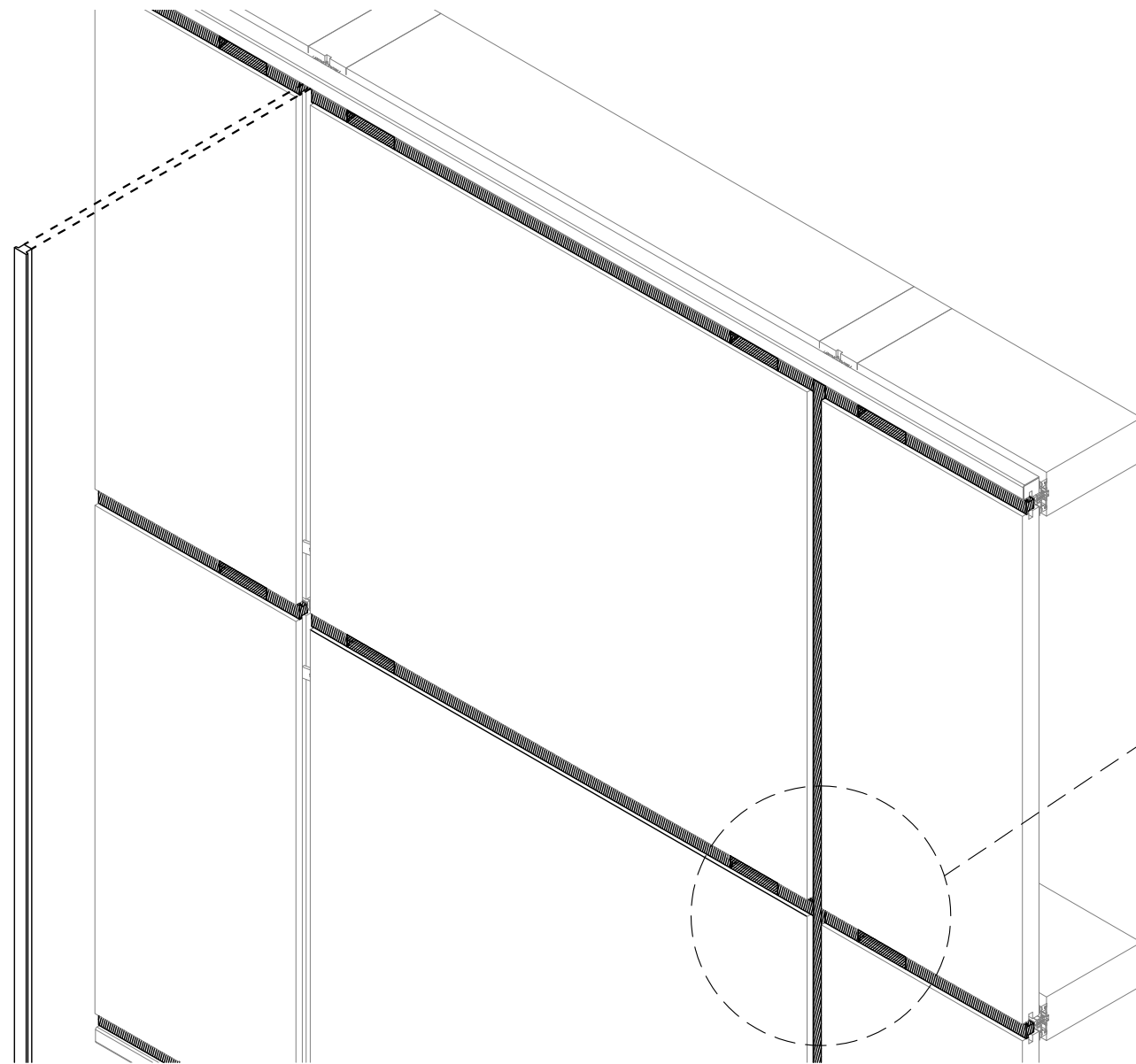
INSTALLATION ET ASSEMBLAGE SG2

INSTALLATION DES BLOCS ISOLANTS:

ÉTAPE 1: DES QUE LES FIXATIONS DES VERRES SONT INSTALLÉES, ENLEVER TOUS LES AIDES AU MONTAGE ET/OU LES PLAQUES PRESSION TEMPORAIRE.

ÉTAPE 2: INSTALLER LES BLOCS ISOLANTS DANS LES JOINTS DE VERRE EN PRENANT SOIN DE DÉCOUPER CEUX-CI AVEC UN EXACTO AU NIVEAU DES SUPPORTS DE VERRE ET DES PIÈCES DE FIXATION.

ÉTAPE 3: INTRODUIRE LES BLOCS ISOLANT DANS LE JOINT DES VERRES ET FIXER LA FACE ADHÉRENTE SUR LE CHAPEAU DU JOINT INTÉRIEUR.

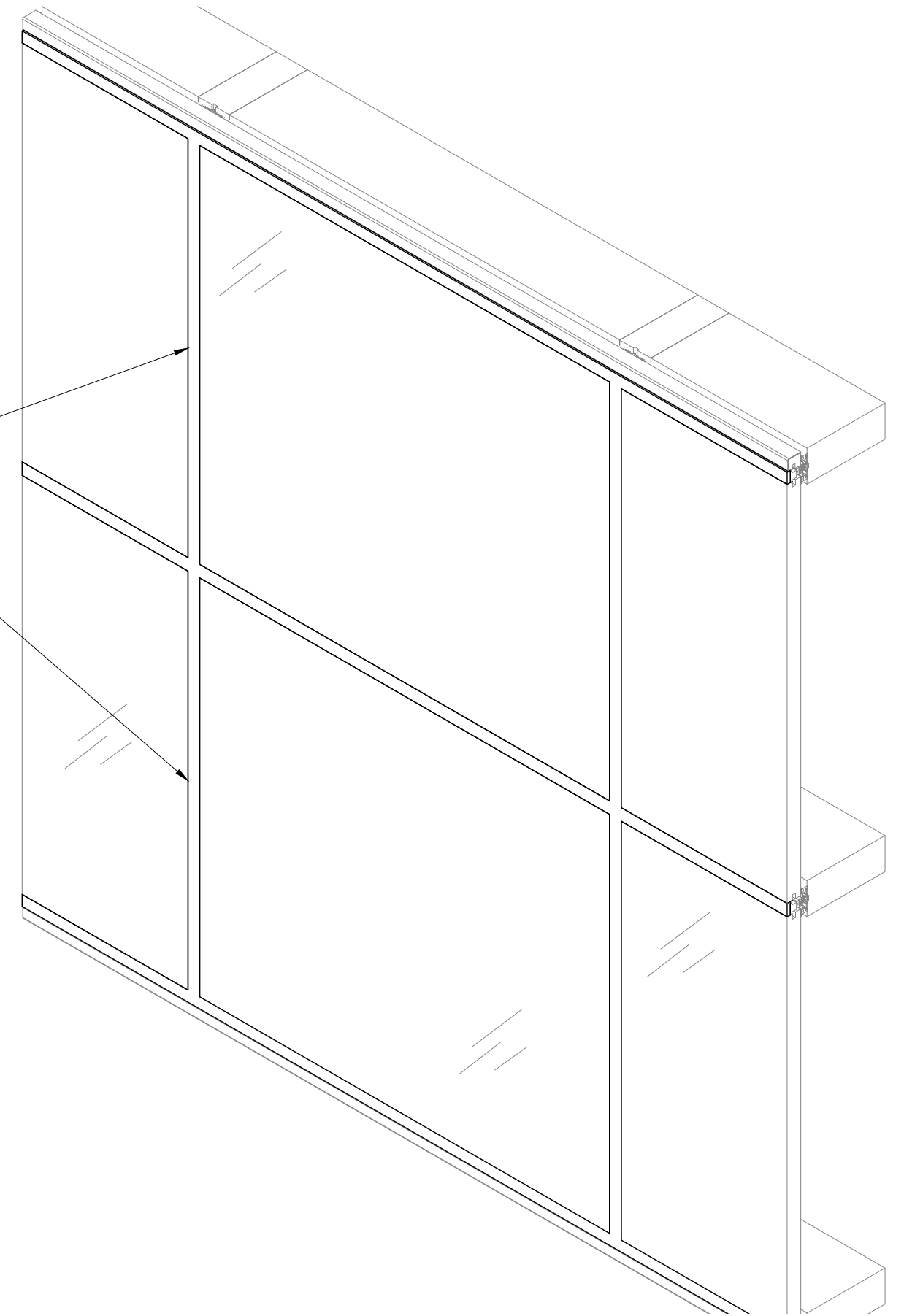
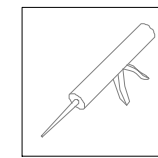


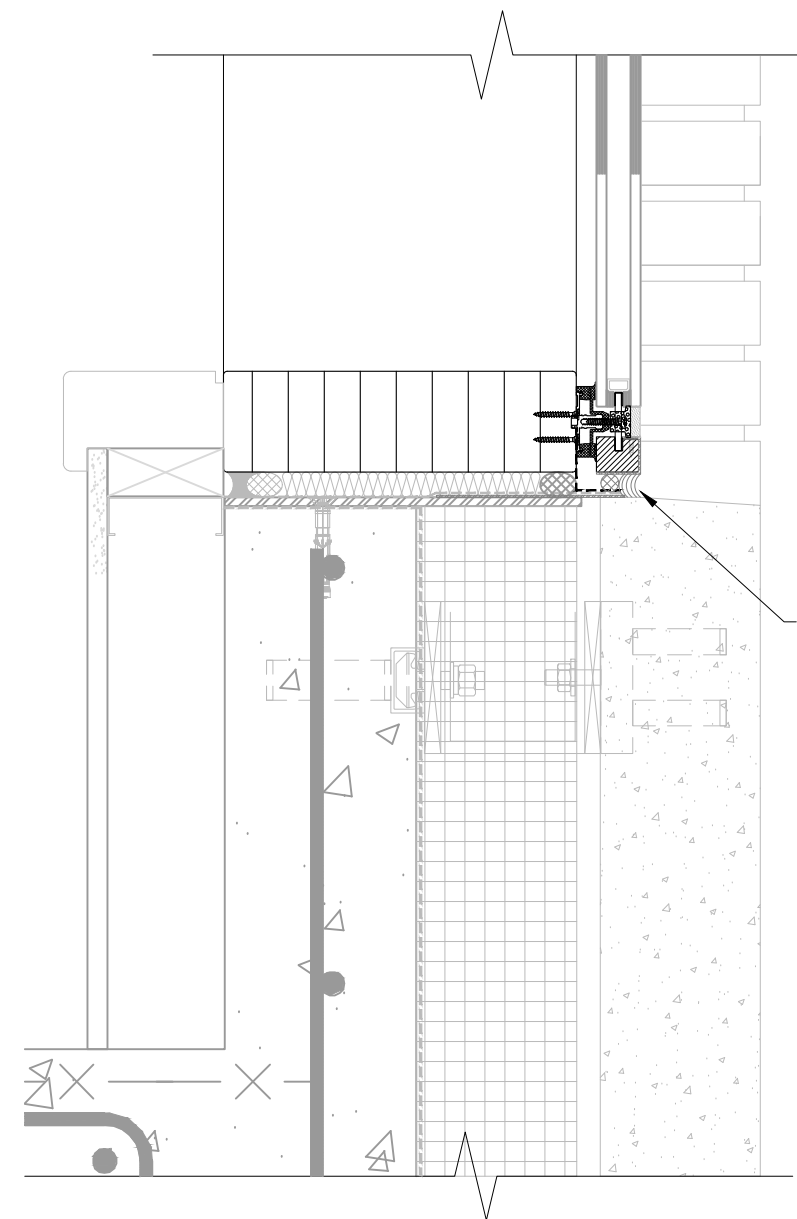
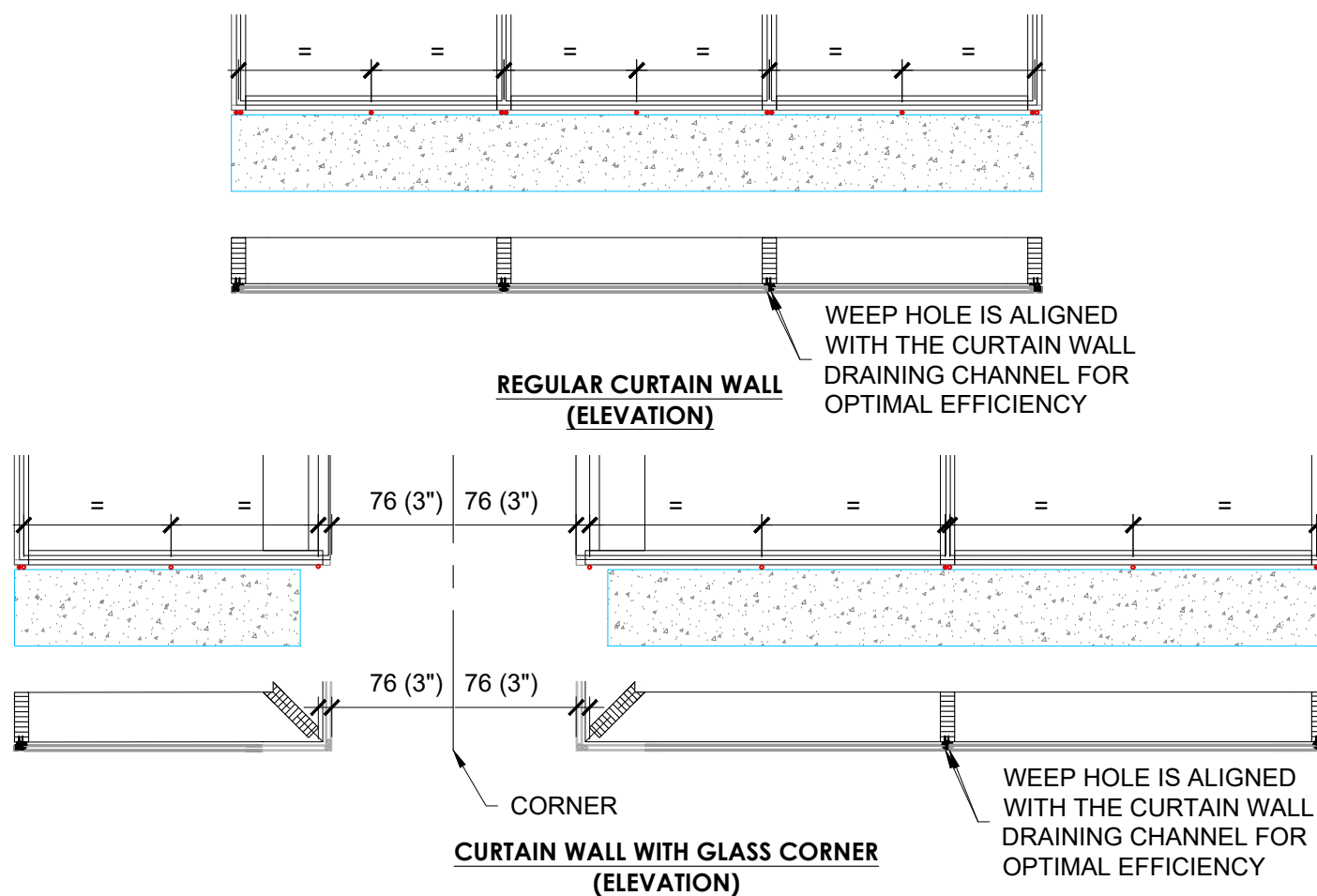
INSTALLATION ET ASSEMBLAGE SG2

INSTALLATION DU SILICONE STRUCTURAL:

ÉTAPE 1: SCELLER LE JOINT DE VITRAGE AVEC UN SILICONE COMPATIBLE PAR-DESSUS LE BLOC ISOLANT POUR REMPLIR LA CAVITÉ ENTRE LES DEUX UNITÉS DE VERRE. LE JOINT DE SILICONE DOIT AVOIR UNE ÉPAISSEUR MINIMUM DE 8mm (5/16").

ÉTAPE 2: LES MÊMES ÉTAPES DOIVENT ÊTRE FAIT POUR LE PÉRIMÈTRE DU MUR-RIDEAU AVEC LE PROFILÉ DE COMPENSATION.





SECTION DETAIL - BASE

THE WEEP HOLES SHOULD BE CLEAR OF ANY SEALANT AND SHOULD ALLOW TO VENTILATE AND DRAIN ANY WATER THAT COULD BE IN THE CAVITY AROUND THE CURTAIN WALL. THE FOLLOWING DETAIL IS SHOWING THE SILL DETAIL. THE RED LINE SHOWS THE WEEP HOLE, GOING THROUGH THE SEALANT AND THE BACKER ROD. THE WEEP TUBE SHOULD BE PLACED AT THE LOWEST POINT OF THE SEALANT JOINT. WATER AND AIR SHOULD HAVE A CLEAR PATH FROM THE CAVITY TO OUTSIDE.